

Memòria servei de suport a les entitats de salut mental de la província de Lleida



2021

INDEX

QUI SOM?	03
EQUIP DE TREBALL	05
DADES QUANTITATIVES	06
PROJECTES TÈCNICS	07
COMISSIONS DE TREBALL	16
CONFERÈNCIES I FORMACIONS	20
PLA DE COMUNICACIÓ	20
AVALUACIÓ	22
CONCLUSIONS I CONTINUÏTAT	23



El **21 de juny de 2008** es va celebrar la primera trobada dels responsables de la Junta Directiva de les diferents associacions de salut mental de les comarques de Lleida. L'objectiu era **unificar els esforços de les diferents associacions de familiars i usuaris/àries per començar a treballar conjuntament i de forma coordinada.**

Arran de diverses converses i reunions, es constitueix formalment la Coordinadora d'Entitats de Salut Mental "FECAFAMM-TERRES DE LLEIDA", actualment, anomenada **Associació Salut Mental Catalunya - Terres de Lleida. Coordinadora d'entitats de salut mental i addiccions**, en data 17 de novembre de 2010, amb el número Registre d'Associacions 43657.

QUI SOM?

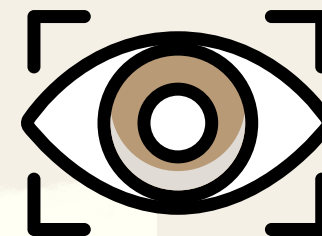
L'Associació Salut Mental Catalunya – Terres de Lleida. Coordinadora d'entitats de salut mental i addiccions, neix de la necessitat d'**unió de diferents associacions de famílies i de persones afectades per problemàtica de salut mental**, per tal d'unificar esforços i **treballar problemàtiques** comunes i específiques del territori lleidatà. Així com per establir un **treball en xarxa molt més eficient** on una única entitat coordinadora vetlli per contribuir a la millora de la salut mental i per generar noves oportunitats i una **disminució real de desigualtats socials** envers aquest col·lectiu, essent capaços d'identificar necessitats reals, **millorar l'atenció** de les mateixes persones afectades i de les seves famílies, **assolir majors quotes d'integració social** i **defensar els drets** de les persones amb una problemàtica de salut mental i les seves famílies.

Missió



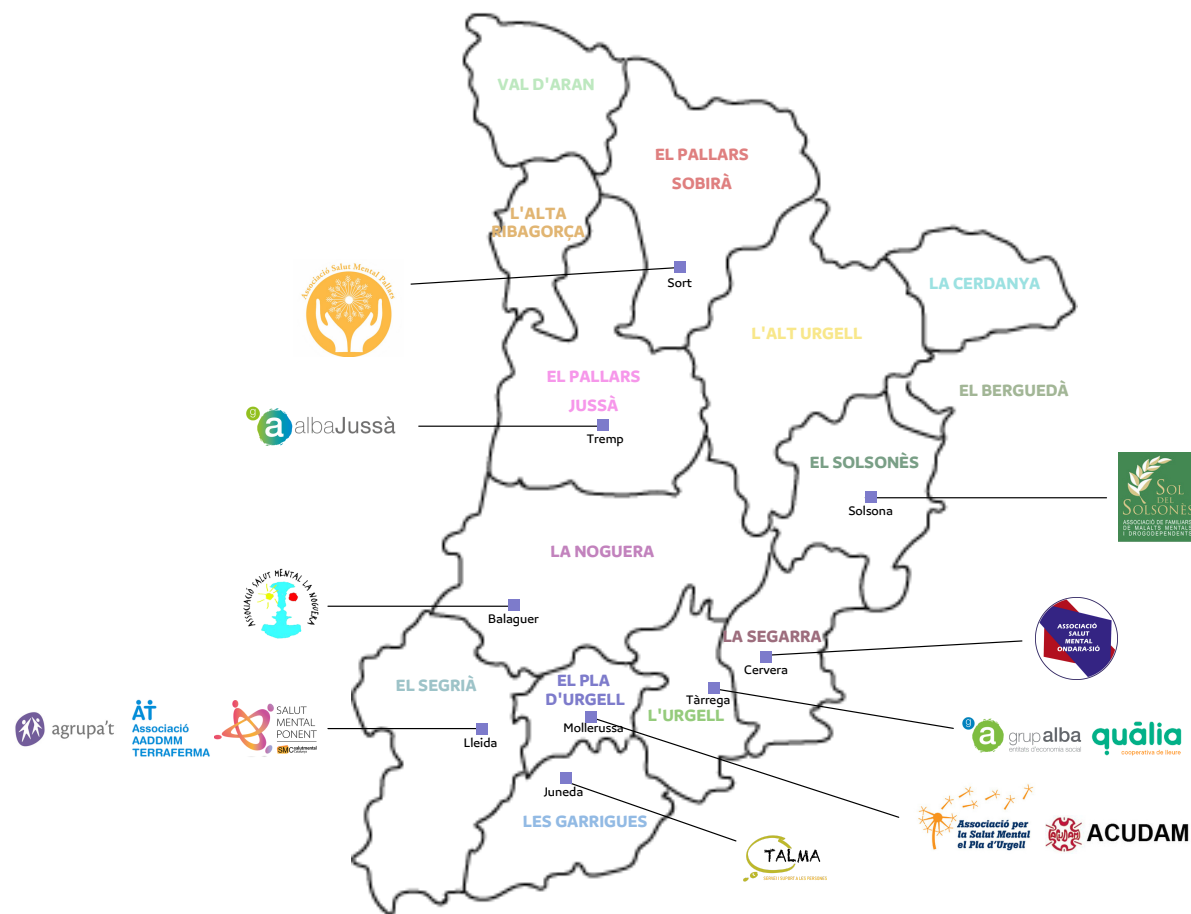
Contribuir a la **millora de la qualitat de vida** de les persones amb problemes de salut mental i de les seves famílies, a la **defensa** de l'exercici **dels seus drets** i a la plena **integració** cercant la **igualtat d'oportunitats** en tots els àmbits de la vida.

Visió



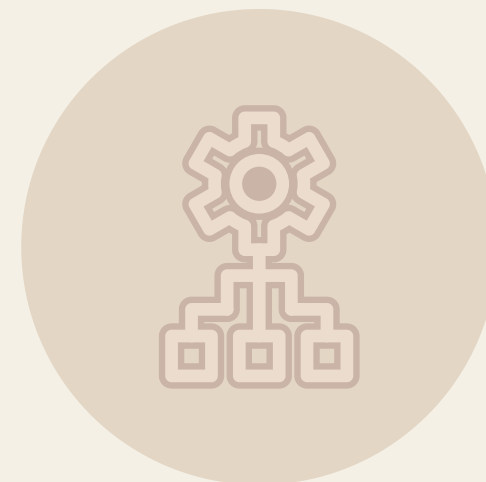
La Coordinadora d'Entitats s'orienta a esdevenir una **plataforma de referència** dins el territori lleidatà, que **aglutini les diverses entitats** socials del tercer sector que treballin dins l'àmbit d'intervenció **de la salut mental**.

En l'actualitat, la nostra Coordinadora està construïda per **13 entitats** que treballen en l'àmbit de la salut mental i les addiccions. Aquest **2021 tres entitats** més s'han sumat al projecte de la Coordinadora. Algunes d'elles formen part de la Junta Directiva i, altres, són entitats col·laboradores. També comptem amb el suport de la Federació Salut Mental Catalunya.



EQUIP DE TREBALL

Pel que fa al suport del projecte portat a terme, se'n deriva la tasca professional d'**una tècnica** amb una dedicació de 35 hores setmanals, **realitzant totes les gestions** o actuacions desenvolupades per l'entitat i actuant com a **interlocutora** entre les diferents associacions que conformen la Coordinadora de Lleida.



Per tal d'implementar el projecte "Servei de suport a les entitats de salut mental del territori" es compta també amb la figura d'**una administrativa comptable**. Aquesta figura realitza tasques de **confecció de pressupostos, justificacions econòmiques, facturació, gestió d'impostos, control de tresoreria i comptabilitat pròpia de l'entitat**. També presta suport i **assessorament** en tota aquesta àrea a les entitats membre que ho requereixen.

Des del setembre de 2021 hem pogut comptar amb la incorporació d'**una tècnica de comunicació** gràcies al programa de Garantia Juvenil del Servei d'Ocupació de Catalunya. Aquesta professional ha estat l'encarregada de coordinar i portar a terme les campanyes del Dia Mundial de la Salut Mental i les estovalles contra l'estigma "No t'ho empassis" i és l'encarregada de **gestionar la web i les xarxes socials** de la Coordinadora, des d'on es realitza la **difusió de totes les accions** dutes a terme per part de les entitats de la província de Lleida.



DADES QUANTITATIVES

Les associacions que integren la Coordinadora, any rere any, tenen un **augment en nombre d'associats i atencions realitzades**. Aquest any, les atencions han continuat en tendència d'augment, com l'any anterior.



1638 persones associades.



1687 persones ateses als serveis de les entitats.



Multiplicitat de serveis: SAVI, Club Social, Prelaboral, Pisos amb suport i programes de sensibilització, etc.

La principal innovació de la Coordinadora d'Entitats és que està basada en la **gestió de programes de salut mental del territori**, en la garantia de la seva execució i en l'eficiència dels recursos i dels agents que intervenen. Treballem des de **l'apoderament de la mateixa persona i les famílies** dins el sector de la salut mental del **territori de Lleida**.

PROJECTES TÈCNICS

1. Supervisió i suport dels projectes de les entitats

Aquest projecte es va començar a desenvolupar el 2015



Les accions que es desenvolupen en el projecte son les següents:

- Seguiment del projecte comú "**Servei d'Atenció, Informació i Assessorament a les famílies, primera persona i població en general**" i de l'evolució de les accions dutes a terme per les diferents entitats. Revisió i supervisió de la documentació de sol·licitud i justificació de cada entitat per al finançament d'aquest projecte.
- **Espais de suport i treball en xarxa: comissió tècnica.** En aquesta Comissió, hi treballem tots els referents de les entitats. L'objectiu és supervisar els projectes, compartir estratègies i detectar necessitats de cada territori.
- **Espais de governança: Junta Directiva.** En aquestes reunions s'acorden les línies estratègiques i els objectius anuals de la Coordinadora. A partir d'aquí, la tècnica informa progressivament de les accions que es desenvolupen, els seus resultats i l'impacte obtingut amb recomanacions de futur.
- **Suport i seguiment en les demandes** de les entitats. Facilitar eines en cas que es doni alguna incidència.
- Supervisió, acompanyament i avaluació del projecte pilot "**Suport a l'autonomia per a persones amb problemàtica de salut mental que conviuen amb el familiar**".
- **Espai de debat estratègic:** Aquest 2021 hem iniciat un debat estratègic com a Coordinadora amb la finalitat de valorar el present de la Coordinadora i continuar construint un futur millor.

2. Obertament - Amb experiència pròpia grup d'activistes de Lleida



L'any 2015 es va decidir fer un **encaix dels dos projectes**: Obertament i Amb Experiència Pròpia, en el qual participen un grup de persones amb problemes de salut mental provinents de les diferents entitats de la província de Lleida. L'objectiu és que, mitjançant sessions de formació en apoderament i activisme, es puguin portar a terme **accions de lluita contra l'estigma en primera persona** amb portaveus formats i preparats.

Accions realitzades des del grup d'activisme



Dos tallers en primera persona a la UdL amb estudiants de Treball i Educació Social.



Vídeo reivindicació de drets per a les persones amb discapacitat, amb motiu del Dia Internacional de les Persones amb Discapacitat i dins el projecte ODIS Lleida (Observatori de la Discapacitat).



Jornada d'experiències de grup d'activistes de la província de Lleida amb l'Associació la Muralla de Tarragona com a convidada. Participació de 15 persones.

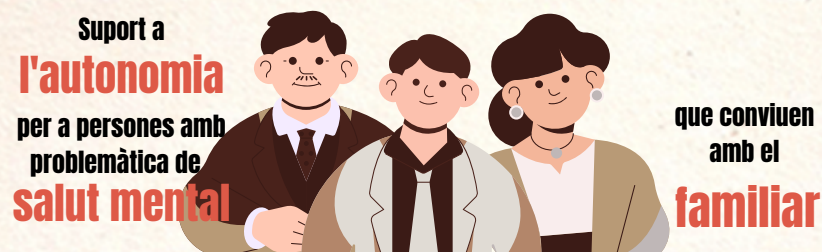


Comissió d'organització de la campanya "#SalutMentalPeçaClau" amb motiu del Dia Mundial de la Salut Mental.



3. Programa de Suport a l'autonomia per a persones amb problemàtica de salut mental que conviu amb el familiar

L'any 2019 vam iniciar aquesta **experiència pilot amb 8 famílies del territori**. Durant el 2021 hem continuat implementant aquesta acció que té per objectiu **treballar l'autonomia i acompanyament** amb persones amb problemàtica de salut mental que conviu amb el familiar. El gener de 2022 es realitzarà la primera jornada de **presentació de resultats**.



La intervenció del projecte la porten a terme professionals de:



4. Suport a les necessitats bàsiques per a persones en situació de vulnerabilitat

Hem continuat desenvolupant aquest projecte durant el 2021 gràcies al suport del Departament de Drets Socials. Des de les associacions s'atenen casos en comarques de persones que necessiten rebre un **suport per a l'adquisició d'aliments, medicaments, productes d'higiene personal, roba, material escolar bàsic, ajudes tècniques o productes de suport bàsic**.

Des de la Coordinadora dirigim aquest projecte, i ho implementem a les comarques de la **Noguera, el Pla d'Urgell i la Segarra** i establint els convenis necessaris amb els consells Comarcals d'aquests territoris.



5. Servei d'Assessorament, Suport i Acompanyament a Famílies a la comarca del Pallars Sobirà

Des de 2016, donem suport directe a la implementació de projectes per a persones amb problemàtica de salut mental i als seus familiars a la comarca del Pallars Sobirà.

Un d'aquests projectes és el Servei d'Assessorament, Suport i Acompanyament a familiars. L'objectiu general d'aquest servei és **proporcionar assessorament i orientació als familiars de persones diagnosticades amb trastorn mental sever** per tal de promoure **canvis en les dinàmiques familiars, afavorir l'autonomia personal i millorar la qualitat de vida del col·lectiu i els seus familiars**.

Els dos àmbits d'actuació d'aquest projecte s'agrupen en l'atenció directa i la indirecta.

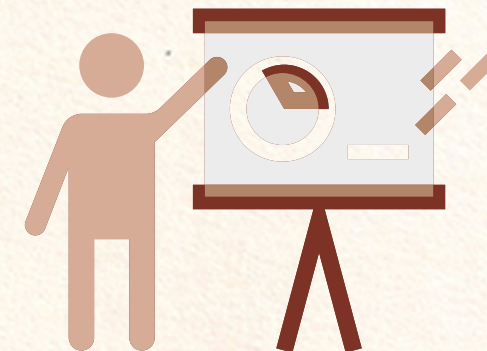
ATENCIÓ DIRECTA:

Servei d'Assessorament i Orientació
Atenció Psicològica Individualitzada
Grup d'Ajuda Mútua (GAM)

ATENCIÓ INDIRECTA:

Reunions de Coordinació amb la xarxa comunitària

La tasca de proporcionar eines i estratègies noves, donar informació per afrontar i resoldre qüestions del dia a dia, contribueixen a **millorar el sentiment de tranquil·litat i calma dels familiars**.



6. Formacions

Un dels objectius de la Coordinadora és oferir **formacions de qualitat** en aspectes específics de la salut mental i les addiccions sol·licitats per part de les entitats que en formen part.

Formació Subvencions públiques des de l'àmbit econòmic

Aquesta formació es va realitzar el 24 de novembre durant el matí i va estar dirigida a coordinadors de serveis i professionals intermitjos de les entitats que integren la Coordinadora. Va tractar sobre **diversos aspectes** d'aquesta àrea, com són els conceptes de tresoreria i comptabilitat, com elaborar pressupostos per subvencions, com aplicar un cofinançament, tipus de costos, despeses directes i indirectes, etc. Va estar impartida per Fran Fernández, director econòmic de Salut Mental Catalunya - Anoia, hi van assistir un total de **15 professionals de les entitats** i va ser totalment gratuïta per a ells.

La nota mitjana de tots els ítems valorats referent a la formació és d'un **2,87 / 4**.



7. Creativitat i salut mental

Des del 2015 al 2019, aquest projecte ha consistit en una exposició itinerant per diferents comarques de la província de Lleida. A causa de la pandèmia de la COVID-19, el 2020 va quedar aturat i aquest 2021, **ha retornat amb més força i amb una transformació.**

Seguint aquesta metodologia de treball, va sorgir la iniciativa d'organitzar i dur a terme el **taller de creació cinematogràfica i producció audiovisual** des de la perspectiva de gènere. L'objectiu d'aquest taller era adaptar-nos a molts dels principis fonamentals en els que es basa el model de recuperació.

Finalment, va sortir la creació d'una **peça audiovisual** on un grup format per 6 dones, que acompanyades de l'Educadora Social i d'una artista audiovisual van estar treballant diferents aspectes del **que significa ser dona i tenir un problema de salut mental**. El resultat final ha estat el curtmetratge "**MOMO - El vol del núvol**", un documental que se submergeix en la necessitat de penetrar, conèixer i repensar la salut mental a través d'una mirada íntima i poètica que ens transporta al cru i humà relat de MOMO - Contxi Garcia de Marina - amb l'ajuda de les lúcides i inspiradores paraules de l'activista en primera persona, Mercè Torrentallé.

Aquest curtmetratge s'ha realitzat amb Alendo Productions i, de moment s'ha visionat a les ciutats de **Sort, Lleida** i Barcelona.

Després dels visionaments, s'obre un **col·loqui** amb la directora del documental, l'Educadora Social i les dues protagonistes, des d'on pretenem també parlar de salut mental obertament i des de la perspectiva de gènere.



8. Programa RESPIR

El programa Respir ofereix la possibilitat que la persona amb una problemàtica de salut mental **gaudeixi d'un recurs lúdic i cultural d'interès, atractiu** per a ella i la seva família, que també veu alleugerida la seva tasca de cuidadora.

Els objectius d'aquest programa són **promoure l'autonomia i potenciar les capacitats individuals de la persona** amb problemàtica de salut mental; oferir un recurs que **alleugereixi el nivell de dependència** que sol establir amb la persona cuidadora i oferir un **recurs d'inclusió social i comunitària** per a la persona amb problemàtica de salut mental.

Aquest 2021 s'han realitzat dues sortides:



Sortida a la platja per a persones amb problemàtica de salut mental: el cap de setmana del 31 de juliol. Un total de **30 persones de la província de Lleida** hi van anar i van poder gaudir del mar i conèixer la història i tradició d'aquesta ciutat costanera.

Sortida de cap de setmana al Centre d'Art i Natura de Farrera (Pallars Sobirà) per a **dones amb problemàtica de salut mental**. Es van programar un seguit d'activitats relacionades amb l'art i la cultura per a **fomentar l'oci i el lleure saludable**.





9. Programa de Voluntariat Fent Costat Entre Famílies

Fent Costat Entre Famílies és un programa on **persones voluntàries aporten les seves vivències i expertesa a les famílies que estan passant per una experiència similar** amb la finalitat de fer-los el procés més lleuger (**suport entre iguals**).

Aquest programa rep el suport de la Federació Salut Mental Catalunya i a Lleida es comença a **desplegar de la mà de la Coordinadora** i amb la col·laboració de Sant Joan de Déu Terres de Lleida.

Actualment, ja hi ha **7 persones voluntàries formades** i els acompanyaments s'ofereixen des del novembre, presencialment un cop al mes a l'Hospital Sant Joan de Déu Terres de Lleida i via telefònica o telemàtica, si els familiars ho prefereixen. **L'avaluació del programa es realitzarà al cap de sis mesos** de la seva implementació conjuntament amb la Federació de Salut Mental Catalunya i la Universitat de Barcelona.





10. Diagnosi de l'abordatge en salut mental i addiccions a la comarca de l'Alta Ribagorça

Aquest 2021 s'ha iniciat el treball d'una Diagnosi en l'abordatge de l'atenció a la salut mental a la comarca de l'**Alta Ribagorça**, en col·laboració amb el Consell Comarcal i l'ABS de El Pont de Suert.

Els objectius de la diagnosi són:

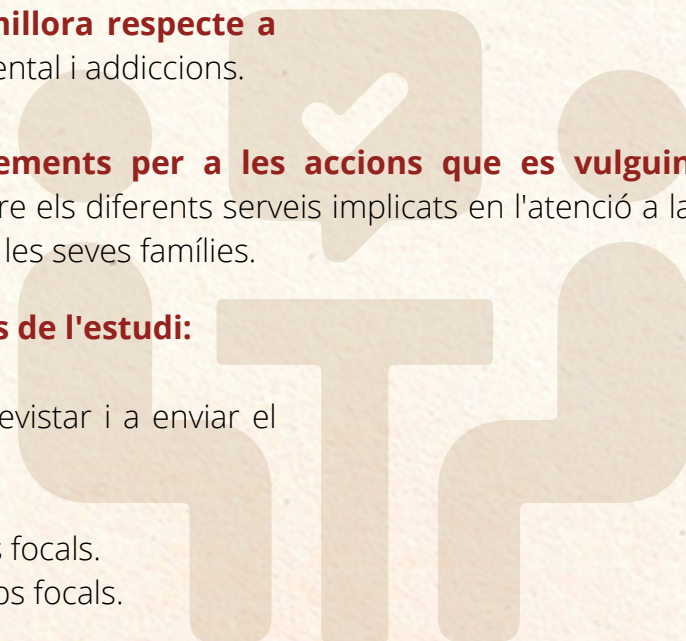
- **Detectar les estratègies de coordinació i col·laboració** entre els serveis socio-sanitaris que participen en l'abordatge de l'atenció de salut mental i addiccions.
- Recollir les **opinions, valoracions i propostes de millora respecte a l'atenció** a les persones amb problemàtica de salut mental i addiccions.

Els resultats d'aquesta diagnosi seran una **eina per orientar i donar coneixements per a les accions que es vulguin desenvolupar** a la comarca per millorar, tant la coordinació i coneixement mutu entre els diferents serveis implicats en l'atenció a la salut mental i les addiccions, com a l'atenció de les persones amb un trastorn mental i les seves famílies.

Actualment s'han realitzat les següents fases de l'estudi:

- **Selecció de les persones i professionals** a entrevistar i a enviar el qüestionari.
- **Enviament** del qüestionari de dades.
- **Realització** de les entrevistes individuals i els grups focals.
- **Transcripció** de les entrevistes individuals i els grups focals.

Ens trobem en la **fase final** de redacció de la diagnosi i esperem publicar la versió final durant el primer trimestre del 2022.



COMISSIONS DE TREBALL



1. Consell de participació en salut mental

Es va crear amb la voluntat que fos un espai que permetés **transmetre propostes, demandes, necessitats** per part dels protagonistes (les persones amb problemàtica de salut mental i les seves famílies) **als delegats territorials** dels Departaments de Treball, Afers Socials i Famílies i el Departament de Salut. Actualment, al Consell també hi participen representants del Departament d'Educació i de la Diputació de Lleida.

En aquest espai, tenen representació totes les associacions de familiars i primera persona de la província de Lleida i les persones tutelades a través de la Fundació Tutelar Intress.

Durant l'any s'han realitzat un total de **3 sessions, d'una durada aproximada de 2 hores cadascuna**.

2. Comissió d'Organització del Dia Internacional de les Persones amb Discapacitat

Aquest any hem participat en dos actes:

L'acte de presentació de **nous continguts i reivindicacions** a través de testimonis en vídeo de l'**Observatori de la discapacitat de Lleida**, un altaveu per donar a conèixer la realitat de les persones amb discapacitat de les comarques de Ponent i Aran.



Mural inclusiu i col·laboratiu, on, seguint el lema d'aquest any: #SumemMans, tota la ciutadania va poder deixar la seva empremta i d'aquesta manera simbòlica sumar-se a la **lluita pels drets de les persones amb discapacitat**.

3. Taules de salut mental

Les taules de salut mental són un **espai de reflexió, intercanvi de recursos i treball col·laboratiu** per promocionar l'atenció integral de la salut mental al territori.

A la província de Lleida existeixen **set taules de salut mental**, des de la Coordinadora donem suport a totes les comissions de treball, assessorant en els aspectes metodològics. Aquest 2021 hem realitzat un suport extens Lleida-Segrià, ja que ha reprès el seu funcionament de Taula. **Actualment, les taules en funcionament són:**

Taula de Salut Mental Urgell-Segarra

Taula de Salut Mental Pallars Jussà

Taula de Salut Mental Les Garrigues

Taula de Salut Mental La Noguera

Taula de Salut Mental l'Alt Urgell

Taula de Salut Mental Lleida-Segrià

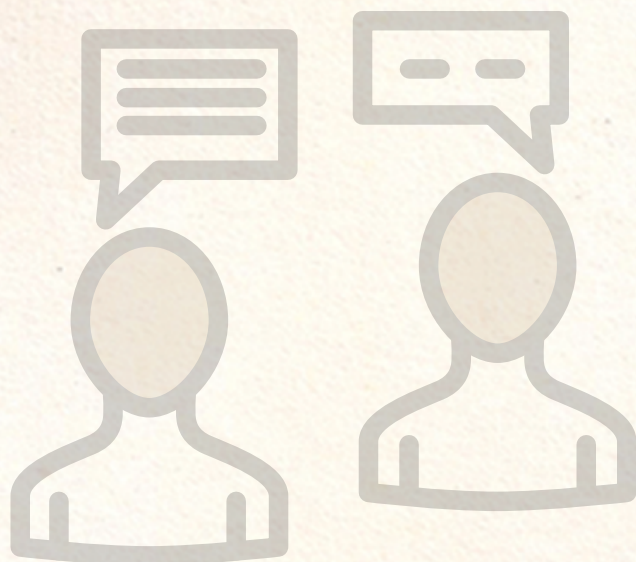
Taula de Salut Mental el Pla d'Urgell

Aquest any també ha estat molt productiu en la presentació de guies i protocols. Al desembre es va realitzar la presentació a les Borges Blanques del **nou protocol d'actuació en xarxa i de la guia de recursos** en l'àmbit de la salut mental a les Garrigues impulsat per la Taula de Salut Mental Les Garrigues.





4. Coordinació Territorial del Programa Activa't per la Salut Mental



Durant el 2021, la Coordinadora ha continuat formant part de les reunions de Coordinació Territorial del Programa Activa't per la Salut Mental de la Federació Salut Mental Catalunya, un programa que **pretén aconseguir que persones amb problemàtica de salut mental i els seus familiars esdevinguin agents actius en el seu propi procés de recuperació**. A Lleida, l'Associació Salut Mental Ponent és l'encarregada d'acollir el programa.

També som els responsables de l'organització de les **Trobades Anuals dels Grups d'Ajuda de la província**. Aquest any, conjuntament amb la professional de l'Activat hem realitzat la **7a trobada**, orientada a poder donar suport tècnic, professional i emocional als Grups amb motiu de la pandèmia de la Covid-19.

5. Comissions Clubs Socials

Aquest any, hem continuat desenvolupant aquest espai de treball i suport per **resoldre les dificultats metodològiques i tècniques** que puguin tenir els equips en el seu dia a dia i estem **preparant tot el procés d'acreditació** del Servei de cara al futur.





6. Pla local Antiestigma Urgell i Segarra

Un Pla Local Antiestigma és un **partenariat entre organitzacions i institucions** d'un mateix territori, decidides a acabar amb l'estigma i la discriminació per raons de salut mental.

Aquest 2021 hem engegat la campanya de lluita contra l'estigma "**No t'ho empassis**" en col·laboració amb la Diputació de Lleida. L'objectiu de la campanya és **trencar estigmes** i, per aconseguir això, es van fer uns **dissenys d'estovalles de restauració** que volen apropar la realitat a tota la ciutadania i oferir **informació sobre salut mental** per tal de desmuntar els **prejudicis i estereotips que l'envolta**.



7. Comissió Propostes Millores Atenció GSS



S'ha creat aquesta Comissió que té per objectiu **establir millores en el Servei de salut mental per a adults**. La Comissió està integrada per dos professionals de l'Hospital, dues primeres persones i dos familiars i està dinamitzada per la tècnica de la Coordinadora i el Tècnic de l'Espai Situa't de Lleida. Es tanca el 2021 amb la confecció d'una **enquesta de necessitats** en la que participaran professionals de l'hospital i les persones que assisteixen al CSMA.



CONFERÈNCIES I FORMACIONS



La tècnica de SMC Terres de Lleida ha assistit a un total de **dues formacions i una trobada**, sempre amb l'objectiu d'**ampliar horitzons i poder aprofundir** més àmpliament sobre quins són els aspectes que influencien a la nostra salut mental i a les persones que ens envolten.

- **Formació en Transformació Digital. Impartida per ICONG CALIDAD MADRID.**
- **Formació en Fons Socials Europeus. Taula del Tercer Sector.**
- **II Trobada Interplans Locals Lluita Contra l'Estigma a Catalunya. Organitzada per Obertament.**

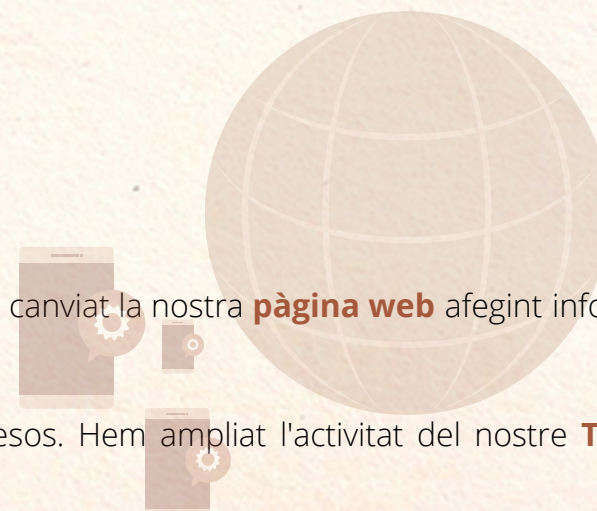
PLA DE COMUNICACIÓ

1. xarxes socials i web

Considerem que és de vital importància **ser visibles a la societat**. Aquest any hem canviat la nostra **pàgina web** afegint informació i notícies de tot el que fem des de la Coordinadora.

Hem obert compte a **Instagram**, on ja som 420 seguidors en només quatre mesos. Hem ampliat l'activitat del nostre **Twitter i Facebook**.

Paral·lelament, continuem fent **difusió de totes les entitats i de la pròpia Coordinadora**.



2. Campanya de comunicació #SalutMentalPeçaclau

El 10 d'octubre, en el marc del **Dia Mundial de la Salut Mental**, des de la Coordinadora i totes les entitats que en formen part, vam realitzar una campanya d'**empaperar amb pancartes i cartells que contenen missatges impactants sobre la salut mental** per diverses ciutats de la província de Lleida.

També es va habilitar un **portal web** amb un espai de diàleg on la gent podia explicar de manera anònima les seves vivències o situacions.



3. Cursa d'orientació per la salut mental en motiu de la Marató de TV3



Juntament amb altres entitats i serveis, vam organitzar una **cursa d'orientació** benèfica amb l'objectiu de **trencar estigmes**. Tot el recaptat va anar **destinat a la Marató de TV3**, sobre salut mental i hi van participar unes 250 persones.

AVALUACIÓ



Resultats destinats a valorar la relació de les entitats amb nosaltres

Qüestions generals

- 4,8 / 5 Percepció general de la Coordinadora.
- 4,6 / 5 Valoració de la utilitat i aportació de la coordinadora al funcionament ordinari de les entitats.
- 4,8 / 5 Aportació de la Coordinadora a elements que ajudin i faciliten l'acció de les associacions i serveis.

Participació i governança de la Coordinadora

- 4 / 5 Valoració de les Assemblees Generals de la Coordinadora.
- 4,2 / 5 Valoració dels processos d'elaboració dels plans d'acció, calendaris i activitats de treball.
- 4,6 / 5 Valoració de retorn i rendició de comptes econòmics.
- 4,2 / 5 Valoració de les convocatòries d'Assemblees.

Tràmits i ajuts econòmics

- 4,6 / 5 Informació sobre com realitzar sol·licituds i justificacions d'ajuts econòmics.
- 4,6 / 5 Recepció d'informació sobre convocatòries.

Activitats i iniciatives

- 4,2 / 5 Projecte SAVI FAMÍLIES
- 4,8 / 5 Campanya Dia Mundial Salut Mental
- 4,8 / 5 Estovalles contra l'estigma
- 4,6 / 5 MOMO - El vol del núvol
- 4,6 / 5 Comissions Tècniques i Clubs Social

Comunicació i publicacions

- 4,6 / 5 Informació rebuda per part de la Coordinadora.
- 4,4 / 5 Valoració de les xxss de la Coordinadora.
- 4,8 / 5 Valoració de l'antelació en la que es rep la informació.
- 4,2 / 5 Seguiment comunicatiu de les afectacions a causa de la Covid-19.
- 4,6 / 5 Valoració de la publicació d'informes.

CONCLUSIONS FINALS I CONTINUÏTAT DEL PROJECTE

Ens basem en el **treball coordinat i en xarxa**, acollint a totes les entitats del territori de Lleida que treballen dins l'àmbit de la salut mental amb la finalitat d'**unificar esforços i establir objectius comuns**.

A més, pretenem unificar un **model únic en l'àmbit territorial** on, la coordinació del servei es porti a terme pel tercer sector i els agents implicats siguin tots els serveis de salut mental, públics i/o privats. A més de **comptar amb la participació no únicament dels familiars sinó també dels professionals del sector i de les persones afectades per un trastorn mental**.

Durant el 2022, pretenem **donar continuïtat** i, fins i tot, poder comptar amb **més recursos tècnics i econòmics** per tal d'implementar més àmpliament un servei de suport i coordinació a les diferents entitats de familiars i usuaris de salut mental del territori de Lleida. **Impulsar i coordinar nous projectes** específics sorgits de la detecció de necessitats que es produeixen en els nostres espais de coordinació.