

2023

# MEMÒRIA SERVEI DE SUPORT A LES ENTITATS DE SALUT MENTAL DE LA PROVÍNCIA DE LLEIDA

Coordinadora  
SMC Terres de Lleida  
31/12/2023



## ÍNDEX

1. Presentació de l'entitat
2. Organització de l'entitat
  - 2.1 Equip de treball
  - 2.2 Dades quantitatives
3. Projectes tècnics
  - 3.1 Supervisió i suport dels projectes de les entitats.
  - 3.2. Programa de Suport a l'Autonomia per a Persones amb Problemàtica de Salut Mental que conviuen amb el familiar
  - 3.3 Formacions
  - 3.4 Creativitat i Salut Mental
  - 3.5 Programa Respir
  - 3.6 Programa de Voluntariat Fent Costat Entre Famílies
  - 3.7. Club Social "El Refugi" de Sort
    - 3.7.1. Programa d'acompanyament integral per a persones amb problemàtica de salut mental a la comarca del Pallars Sobirà.
4. Comissions de treball
  - 4.1 Consell de participació en salut mental
  - 4.2. Comissió d'Organització del Dia Mundial de la Salut Mental
  - 4.3 Comissió d'Organització del Dia Internacional de les Persones amb Discapacitat
  - 4.4. Taules de Salut Mental
  - 4.5. Coordinació Territorial del Programa Activa't per la Salut Mental.
  - 4.6 Comissions Clubs Socials
  - 4.7 Comissió Propostes Milliores Atenció GSS
  - 4.8. Grup Impulsor del canvi en l'atenció a la salut mental i les addiccions a l'Alt Pirineu i Aran
5. Conferències i Formacions
6. Pla de Comunicació
  - 6.1 Xarxes Socials i Web
7. Avaluació
  - 7.1 Resultats avaluació Equips Professionals Entitats de la Província de Lleida
    - A) Qüestions generals
    - B) Participació i governança a la Coordinadora
    - C) Activitats i iniciatives de caràcter general
    - D) Comunicació i publicacions
    - E) Tràmits i Ajuts Econòmics
8. Conclusions finals i continuïtat del projecte

## 1. Presentació de l'entitat.

El 21 de juny de 2008 es va celebrar la primera trobada dels responsables de la Junta Directiva de les diferents associacions de salut mental de les comarques de Lleida. L'objectiu era unificar els esforços de les diferents associacions de familiars i usuaris/àries per començar a treballar conjuntament i de forma coordinada.

Arran de diverses converses i reunions, es constitueix formalment la Coordinadora d'Entitats de Salut Mental "FECAFAMM-TERRES DE LLEIDA", actualment anomenada **Ass. Salut Mental Catalunya-Terres de Lleida. Coordinadora d'entitats de salut mental i addiccions**, en data 17 de novembre de 2010, amb el número Registre d'Associacions 43657.

### Missió

Coordinem i treballem en xarxa per a les entitats de Lleida amb l'objectiu de contribuir al procés de recuperació de les persones amb problemes de Salut mental i addiccions i de les seves famílies, a la defensa de l'exercici dels seus drets i l'empoderament a totes les etapes de la vida. Treballem per la plena inclusió comunitària, sent entitats referents que aportem la veu de la primera persona i la seva família.

### Visió

La Coordinadora d'entitats de salut mental i addiccions de les Terres de Lleida s'orienta a convertir-se en una plataforma de referència en el territori de Lleida, que englobi les diferents entitats socials del tercer sector que treballen en l'àmbit de la Salut mental i les addiccions i aporten la visió i experiència de les primeres persones i les famílies. Busquem la igualtat d'oportunitats en totes les etapes de la vida i treballem per al procés de

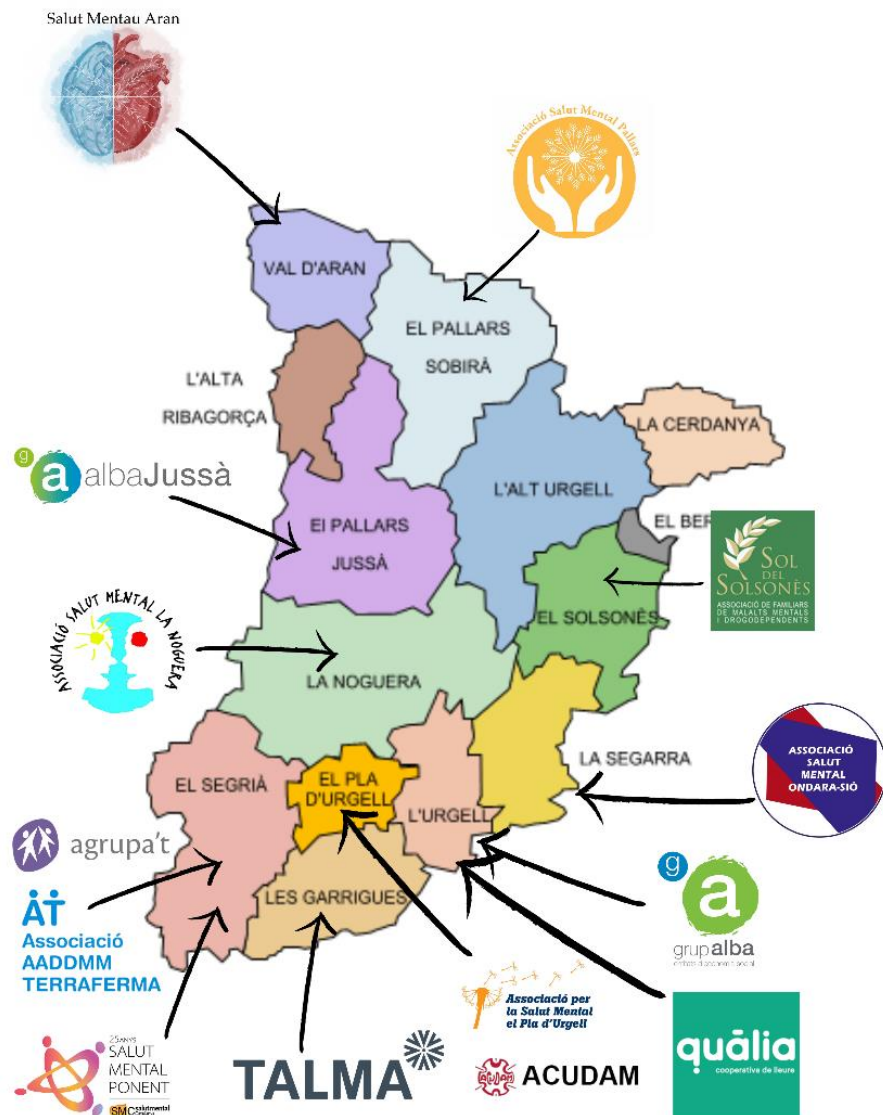
En l'actualitat, les entitats associatives que es troben en el territori esdevenen agents de primer ordre, en tant que són les coneixedores reals de les necessitats de les famílies i les persones diagnosticades, de les particularitats i complexitats de cada localitat i cada comarca, així com dels serveis i recursos que encara avui hi manquen per tal d'obtenir una òptima atenció.

En aquest sentit, l'acord establert entre les diferents entitats pretén establir ponts de diàleg, de comunicació i cooperació, que permetin l'articulació d'estratègies i línies d'intervenció compartides, que facilitin l'aproximació a la missió i els objectius generals que assumeixen les mateixes i, la pròpia Coordinadora d'Entitats.

## **2. Organització de l'entitat**

L'Ass. Salut Mental Catalunya-Terres de Lleida, Coordinadora d'entitats de salut mental i addiccions, continua unificant esforços i treballant problemàtiques comunes i específiques de les diferents entitats de salut mental existents al territori lleidatà. Té la finalitat d'aglutinar i promoure un treball conjunt en l'àmbit de la salut mental, essent una plataforma de referència dins del territori lleidatà.

En l'actualitat, la nostra Coordinadora està constituïda per **14 entitats** que treballen en l'àmbit de la salut mental i les addiccions, aquest 2023, 1 entitat més s'ha sumat al projecte de la Coordinadora. Algunes d'elles formen part de la Junta Directiva i, altres, son entitats col·laboradores. També comptem amb el suport de **la Federació Salut Mental Catalunya**.



## 2.1 Equip de treball

Pel que fa al suport del projecte portat a terme, se'n deriva la tasca professional d'una tècnica amb una dedicació de 35 hores setmanals durant els mesos de gener a setembre i a partir de l'octubre s'ha ampliat amb una segona tècnica a la mateixa dedicació. Aquestes han realitzat totes les gestions o actuacions desenvolupades per l'entitat i actuant com a interlocutora entre les diferents associacions que conformen la Coordinadora Terres de Lleida. A més, aquest any s'hi ha sumat el Secretariat de les Taules de Salut Mental de les Terres de Lleida.

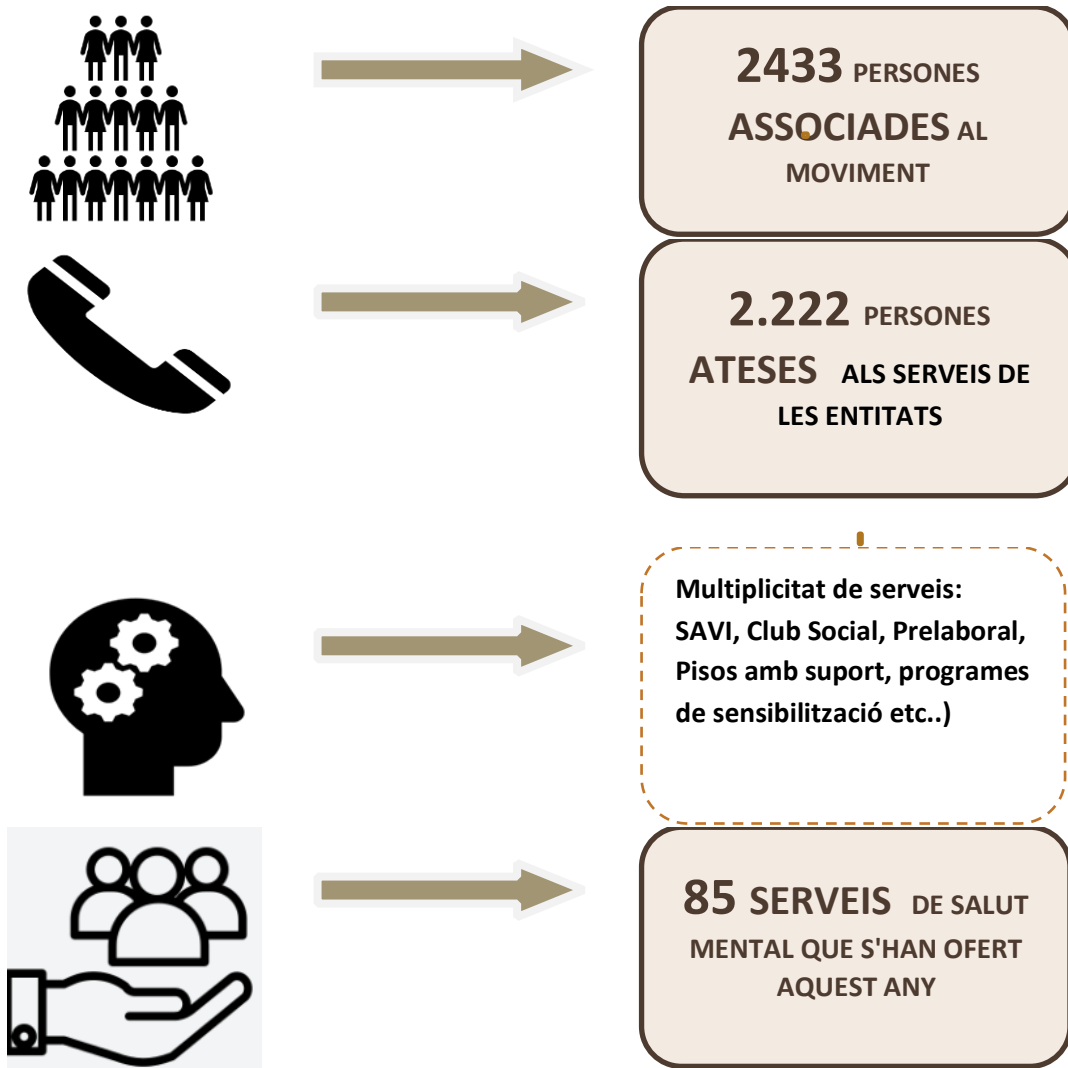
Per tal d'implementar el projecte "Servei de suport a les entitats de salut mental del territori" es compta també amb la figura d'una administrativa comptable. Aquesta figura realitza tasques de confecció de pressupostos, justificacions econòmiques, facturació, gestió d'impostos, control

tresoreria i comptabilitat pròpia de l'entitat. També presta suport i assessorament en tota aquesta àrea a les entitats membre que ho requereixen.

Fins el mes de maig vam comptar amb una tècnica de comunicació. Aquesta professional ha estat l'encarregada de coordinar i portar a terme les campanyes del Dia Mundial de la Salut Mental i del Dia Internacional de les Persones amb Discapacitat i, ha sigut l'encarregada de gestionar la web i les xarxes socials de la Coordinadora, des d'on es realitza la difusió de totes les accions dutes a terme per part de les entitats de la província de Lleida. A partir del mes de maig aquesta tasca també l'han assumit les tècniques de suport a les entitats.

## 2.2 Dades quantitatives

Les associacions que integren la Coordinadora, any rere any, tenen un augment en nombre d'associats i atencions realitzades. Aquest any, les atencions han continuat en tendència d'augment, en gran consideració.





**597 FAMILIARS  
ATESOS**

La principal **innovació** de la Coordinadora d'Entitats és que està basada en la gestió de programes de salut mental del territori, en la garantia de la seva execució i en l'eficiència dels recursos i dels agents que intervenen. Treballem des de l'**apoderament** de la pròpia persona i les famílies dins el sector de la salut mental del territori de Lleida.

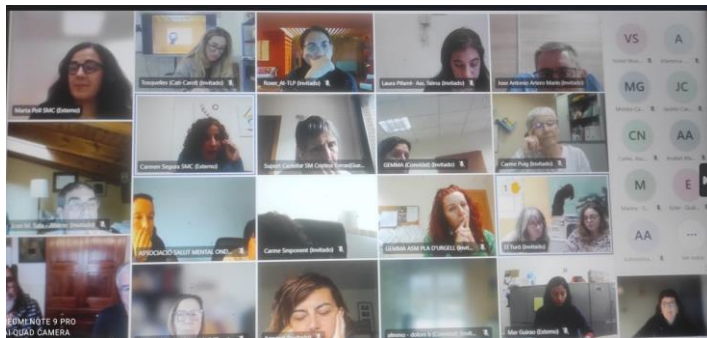
### 3. Projectes tècnics

#### 3.1 Supervisió i suport dels projectes de les entitats.

Aquest projecte es va començar a desenvolupar el 2015, expandint-se cada any més i obtenint unes valoracions per part dels professionals molt positiva. Adjuntem les dades en l'apartat d'avaluació.

Les accions que es desenvolupen en el projecte son les següents:

- Espais de suport i treball en xarxa: **comissió tècnica**. En aquesta Comissió, hi treballem tots els referents de les entitats. L'objectiu és supervisar els projectes, compartir estratègies i detectar necessitats de cada territori.



- Espais de **governança: Junta Directiva**. En aquestes reunions s'acorden les línies estratègiques i els objectius anuals de la Coordinadora. A partir d'aquí, la tècnica informa progressivament de les accions que es desenvolupen, els seus resultats i l'impacte obtingut amb recomanacions de futur.
- **Suport i seguiment en les demandes de les entitats**. Facilitar eines en cas que es doni alguna incidència.
- Supervisió, acompanyament i avaluació del projecte pilot *"Suport a l'autonomia per a persones amb problemàtica de salut mental que conviuen amb el familiar"*.

Respecte als espais de governança, presa de decisions i execució d'activitats, s'han realitzat les següents tipologies de reunions:

- 5 Juntes directives
- 9 Comissions tècniques
- 1 Assemblea General Ordinària
- 1 Assemblea General Extraordinària

La mitjana d'assistència a les reunions de la Junta Directiva és de 9.5 persones ja que aquest any hi han assistit els tècnics de suport a les entitats i s'ha convidat a representants de les entitats membres. A la comissió **tècnica és de 10 (d'un total de 13)**. Els formats de les reunions són bimodals, és a dir, combinem la via presencial amb la telemàtica.

Respecte a l'apartat de **suport i seguiment de les demandes de les entitats**, aquest 2023, hem realitzat un total de **253 accions** entre reunions, actes i espais de coordinació i governança. D'aquestes, 61 han sigut de suport directe a les entitats, 30 d'incidència política amb els agents de l'administració pública: Departament de Drets Socials, Salut i els seus proveïdors, Diputació de Lleida i Consells Comarcals, 45 per les Taules de Salut Mental, 43 de coordinació amb la Federació SMC, 53 de supervisió i coordinació dels projectes de la Coordinadora, i 18 espais assemblearis, de governança o de participació. Les restants han sigut de contacte puntual i coordinació amb altres serveis públics o privats.

Les grans necessitats detectades aquest any han sigut:

- Concertació de Club Social i Centre de Dia per addiccions i el nou sistema de facturació
- Conveni amb la Diputació de Lleida
- Convocatòria CONVO
- Problemes de transport i habitatge
- La sobresaturació dels serveis de salut i la falta de professionals

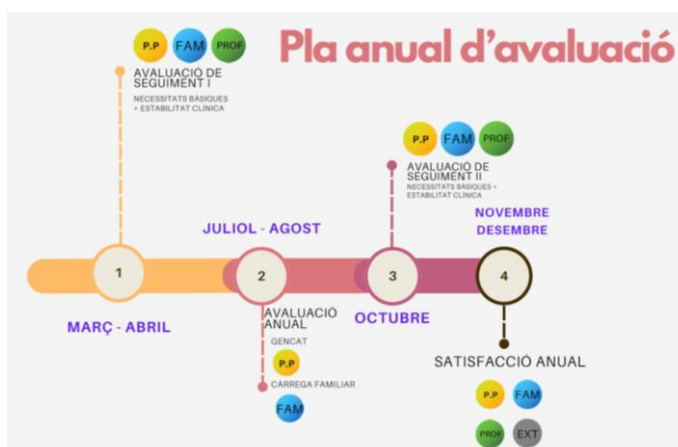
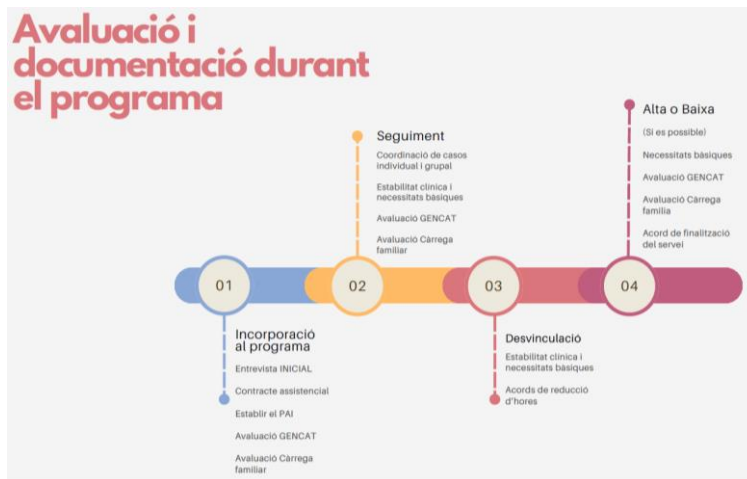
### **3.2. Programa de Suport a l'Autonomia per a Persones amb Problemàtica de Salut Mental que conviuen amb el familiar**

L'any 2019 vam iniciar aquesta experiència pilot amb 8 famílies del territori. Continuem implementant aquesta acció, que té per objectiu treballar l'autonomia i acompanyament amb persones amb problemàtica de salut mental que conviuen amb familiars.

La intervenció del projecte la realitzen professionals de l'Associació Salut Mental Ponent, l'Associació Alba i Alba Jussà SCLL. La coordinació, seguiment i avaluació és realitzada per Salut Mental Catalunya Terres de Lleida - Coordinadora d'entitats de Salut Mental i Addiccions.



Aquest any hem estat treballant en un protocol de desvinculació per a facilitar el final de la relació assistencial amb la professional com a últim pas del procés de recuperació. I hem reforçat i estandarditzat el pla d'avaluació anual i de tot el procés de recuperació.



S'especifiquen tots els detalls a la memòria tècnica d'aquest projecte que les entitats presenten. I de la qual nosaltres en Disposem de la General.

### 3.3 Formacions

Un dels objectius de la Coordinadora és oferir formacions de qualitat en aspectes específics de la salut mental i les addiccions sol·licitats per parts de les entitats que en formen part. Concretament, hem realitzat 2 formacions: Perspectiva sistèmica per a referents del SASVI Famílies i l'Acompanyament integral (1 dia i mig) i Vinculació de persones aïllades per a professionals i voluntaris de les entitats ( mig dia).

Hi han assistit un total de **33** (7 +26) **professionals** de totes les entitats de la província de Lleida i 8 d'altres entitats o serveis externs relacionats amb la salut mental.

Respecte a l'avaluació de la formació, tenint en consideració que a major valor millor és la valoració.

	<b>Perspectiva Sistèmica</b>	<b>Vinculació de persones aïllades</b>
VALORACIÓ GLOBAL	4.83/5	4.56/5
DISSENY DEL CURS I METODOLOGIA	4.3/5	4.14/5
QUALITAT DOCENT	4.33/5	4.49/5
Adequació del curs als participants*:	Coneixements teòrics: 3 Coneixements pràctics: 3	Coneixements teòrics: 3.06 Coneixements pràctics: 3.06
*En aquesta categoria el valor òptim és 3 ja que 5 seria massa exigent i 1 massa poc exigent		

A més, aquest darrers mesos de l'any hem estat preparant el contingut i organitzant un projecte formatiu del qual les entitats se'n beneficiaran durant el 2024. Aquest serà en qüestió de drets i perspectiva de gènere per a primeres persones, familiars i professionals de la xarxa associativa i en col·laboració amb el Departament d'Igualtat i Feminismes

Els temes que es tractaran seran:

- Drets fonamentals i drets al sistema públic de salut
- Vies per denunciar o comunicar vulneracions de drets
- Democratització de les cures
- Sexoaffectivitat sana
- Activisme en primera persona

### 3.4 Creativitat i Salut Mental

L'art és un mitjà d'expressar-se i obtenir l'enfortiment del desenvolupament personal i social. Conscients de la capacitat de l'art com a eina d'expressió personal, integradora i

desestigmatitzant, es va proposar l'any 2015 començar el projecte Creativitat i Salut Mental. Des del 2015 al 2019, aquest projecte ha consistit en una exposició itinerant per diferents comarques de la província de Lleida. Degut a la pandèmia de la COVID19, el 2020 va quedar aturat i al 2021, va retornar amb una important transformació.

Seguint aquesta metodologia de treball, va sorgir la iniciativa d'organitzar i dur a terme el taller de creació cinematogràfica i producció audiovisual des de la perspectiva de gènere.

**L'objectiu d'aquest taller era adaptar-nos a molts dels principis fonamentals en els que es basa el model de recuperació.**

El grup va estar format per 6 dones, que acompanyades de l'Educadora Social i d'una artista audiovisual van estar treballant diferents aspectes del que significa ser dona i tenir un problema de salut mental.

El resultat final va ser el curtmetratge **"Momo. El vol del núvol"**. Un documental que se submergeix en la necessitat de penetrar, conèixer i repensar la salut mental a través d'una mirada íntima i poètica que ens transporta al cru i humà relat de Momo – Contxi Garcia de Marina- amb l'ajuda de les lúcides i inspiradores paraules de l'activista en primera persona, Mercè Torrentallé.



Aquest **2023** hem continuat amb el tour de presentació i s'ha portat a terme el visionat juntament amb un col·loqui posterior, amb la col·laboració de les protagonistes, en diferents espais i municipis:

- la Garriga
- Biblioteca de Lleida
- Martorell
- Espai Situa't Pirineu, a Sort
- SRC de Mataró
- a l'entitat Ondara Sió de Cervera
- Universitat Carlos III de Madrid,
- a Quàlia de Tàrrega
- i a la Universitat d'Infermeria de Lleida

Un total de 9 visionats s'han dut a terme.

Es compta que un total de **400 persones** han pogut veure el documental.

Després dels visionats, s'obre un col·loqui amb la directora del documental, la Tati Finchi, si la sol·liciten les entitats interessades i sempre amb la col·laboració de les dues protagonistes, prenent parlar de salut mental obertament i des de la perspectiva de gènere.

### **3.5 Programa Respir**

La persona que pateix un trastorn mental sever acostuma a dependre econòmicament i socialment de la seva família.

El Programa Respir ofereix, per una banda, la possibilitat que la persona amb una problemàtica de salut mental gaudeixi d'un recurs lúdic i cultural d'interès, atractiu per a ella i la seva família, que també veu alleugerida la seva tasca de cuidadora.

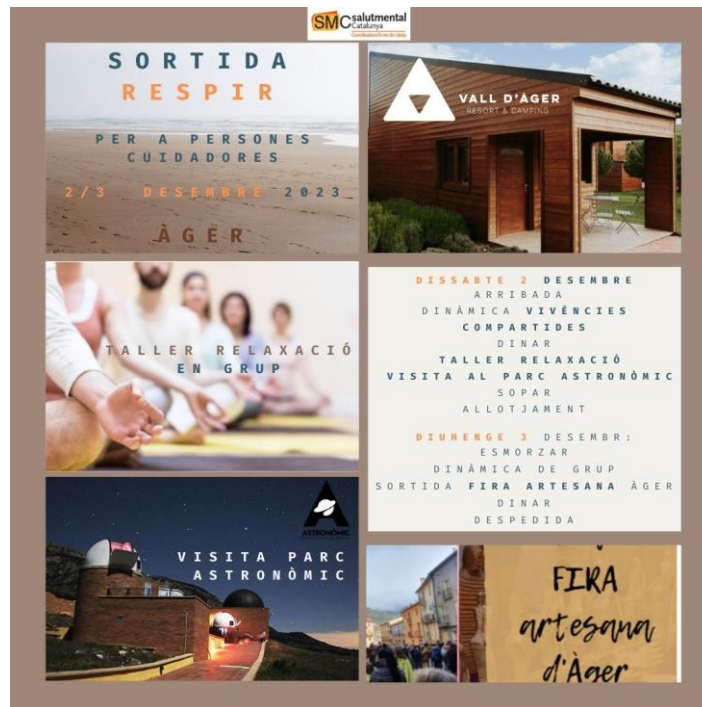
I per l'altra banda, és oferir un espai de respir per als familiars i persones cuidadores. Passant unes hores o uns dies de desconexió, per donar un respir a la càrrega que pot ocasionar el fet de cuidar a una persona amb un trastorn mental, tant per conèixer altres persones en una situació similar com per sortir de la vida quotidiana.

Es tracta d'un servei que pretén incloure socialment la persona amb un problema de salut mental en el seu mitjà social més proper.

Els objectius d'aquest programa són promoure l'autonomia i potenciar les capacitats individuals de la persona amb problemàtica de salut mental; oferir un recurs que alleugereixi el nivell de dependència que sol establir amb la persona cuidadora i oferir un recurs d'inclusió social i comunitària per a la persona amb problemàtica de salut mental.

Aquest 2023 s'han realitzat dos sortides:

- 1) **Sortida de cap de setmana a Àger per a familiars i persones cuidadores de persones amb problemàtica de salut mental:** El dissabte dia 2 i diumenge dia 3 de desembre de novembre un grup de 20 persones, 16 dones i 4 homes, tant familiars com persones cuidadores d'una persona amb problemàtica de salut mental van realitzar una sortida de lleure. Per compartir vivències i trobar un espai de connexió, creant un vincle estret entre totes elles. Durant el primer dia van estar acompanyats i acompanyades d'una professional de la Coordinadora que va organitzar la sortida.



La finalitat d'aquesta sortida era que les persones cuidadores diàriament d'una persona amb problemàtica de salut mental, poguessin **respirar, relaxar-se i cuidar-se** en un entorn idíl·lic .

S'hi van fer un seguit de dinàmiques per tal d'expressar com se sentien, de posada en comú d'experiències i per sortir uns dies de la zona de confort per mirar-se.

L'objectiu d'aquestes estades, en el cas dels familiars, és passar unes hores o uns dies de desconexió, per **donar un respir a la càrrega** que pot ocasionar el fet de cuidar a una persona amb un trastorn mental, per conèixer altres persones en una situació similar i per sortir de la vida quotidiana per unes hores.

\* La gestió del transport es va fer per part de la organització de la Coordinadora, ficant-nos en contacte amb cada participant i gestionant els cotxes compartits per tal que tothom pogués arribar a la localitat de la trobada, de la manera més còmoda possible i garantint la participació de tothom.

La resta del cost total l'assumeix la Coordinadora d'Entitats de Salut Mental i Addiccions de les Terres de Lleida.

Tot i que el límit d'inscripcions es va ficar de 18 persones, es va fer l'esforç, des de la Coordinadora per què hi poguessin entrar les 20 persones participants que s'hi van interessar.

Per treballar els indicadors en **CLAU DE GÈNERE:**

Es va obrir a debat el paper dels homes com a persones cuidadores, ja que enguany hi van poder participar 4 a la sortida. Totes les persones participants van donar la seva opinió.

Es va posar especial èmfasi en la lluita contra l'estigma i l'apoderament de les persones amb problemes de salut mental i dels seus familiars, així com per contribuir a implicar a tots els membres de la família en les tasques de cura i acompanyament, en especial els homes. Es tracta d'impulsar la corresponsabilitat de tots els membres de la família en el procés de cura, trencant amb valors i rols tradicionals arrelats al sistema heteropatriarcal on les cures se suposen una responsabilitat de les dones.



## **VALORACIONS:**

Els resultat de l'avaluació d'aquesta sortida han estat els següents, tenint en consideració que 1 seria insatisfactori i 4 molt satisfactori.

- Satisfacció general de la sortida: Nota mitja de 3,93
- Percepció de si li ha estat fàcil accedir a la possibilitat de realitzar la sortida. Nota mitja de 3,8.
- El 100% ha trobat les activitats programades i el lloc han estat correctes
- La valoració de la persona de la Coordinadora què els ha acompanyat. Nota mitjana: 3,93
- El 100% recomanaria la sortida Respir a altres persones.

Dels qüestionaris, algunes **observacions i aspectes positius que s'han extret:**

- El taller de dinàmica de vivències compartides i el taller de ioga i poder estar amb companyia de les altres persones amb diferents problemes.
- Organització, ganes de compartir, l'espai.
- Tots parlàvem el mateix idioma, com si ens coneguéssim de sempre
- La bona convivència de persones que tenen la necessitat de per uns moments sortir del bucle que tenen a la vida
- La convivència amb altres familiars que es troben en situacions difícils com nosaltres
- Saber desconnectar i compartir altres coses de la vida, adorar nos que també estem aquí no només de cuidadors sinó també que estem vius amb ganes de sentir-nos orgullosos de nosaltres .

S'ha creat tant vincle que han fet un grup de watsapp per continuar el contacte creat durant la Sortida Respir d'enguany

## **2) Sortida a la Vall de Núria, per a persones amb problemàtica de salut metnal:**

El dissabte 16 de setembre, un grup de 54 persones (39,2% Dones) amb problemàtica de salut mental van realitzar una sortida a la Vall de Núria agafant el cremallera.

Al matí es va fer una breu visita al museu del cremallera i seguidament es va utilitzar el cremallera per arribar fins al santuari. Allà s'hi va fer una visita guiada en la qual es va explicar l'història de la Vall i del Santuari. Finalment, les persones van poder gaudir de temps ll

Les persones que hi van assistir són persones beneficiàries de les diverses entitats i clubs socials que formen part de la Coordinadora d'entitats de salut mental i addiccions de les Terres de Lleida. En aquesta sortida hi van participar persones del Club Social Pallars, de l'Associació Salut Mental Ponent, de la Cooperativa Alba Jussà, de l'Associació Salut Mental La Noguera, de l'Associació per la Salut Mental del Pla d'Urgell, de l'Associació Salut Mental Ondara Sió, de

l'Associació Sol del Solsonès, de la Cooperativa Quàlia i d'ACUDAM i van anar **acompanyats per 9 professionals** de les entitats.

L'objectiu d'aquestes estades és treballar la **socialització**, i, per tant, evitar l'**aïllament social**. També es milloren aspectes com l'**autonomia**, la **motivació** i la **curiositat**. És important donar a conèixer als familiars de persones amb problemes de salut mental que disposen d'eines i programes destinats a cuidar-los i afavorir-los. Aquesta sortida també permet a les cuidadores de les persones prendre's un dia de respir personal.



Els resultat de l'avaluació d'aquesta sortida han estat els següents:

- Satisfacció general de la sortida: Nota mitja de 3,2/4.
- Percepció de com ajuda la sortida al procés d'autonomia individual: Nota mitja de 3,1.
- Percepció de la influència de la sortida en el benestar emocional individual: Nota mitja de 3,3.
- El 70,6% de les persones afirma haver conegut i conversat amb noves persones.
- El 94,1 % tornaria a fer la sortida l'any vinent mentre que el 5,9% potser ho faria.
- El 100% recomanaria la sortida Respir a altres persones.
- Les persones destaquen com a més positiu haver conegut altres persones, estar en grup, conèixer llocs nous i el fet que sigui accessible econòmicament.



### **3.6 Programa de Voluntariat Fent Costat Entre Famílies**

Fent Costat Entre Famílies és un programa on persones voluntàries aporten les seves vivències i expertesa a les famílies que estan passant per una experiència similar amb la finalitat de fer-los el procés més lleuger.

Amb la missió de donar suport emocional, oferir espais d'escolta activa i ajudar a resoldre dubtes als familiars i/o l'entorn significatiu de les persones afectades per un trastorn mental, que en moments concrets, com els ingressos hospitalaris i/o de crisi, han de cuidar acompanyant, tot i el període de gran incertesa i patiment emocional que estan vivint

Les persones voluntàries familiars són agents de salut que, des de la seva experiència viscuda, contribueixen al benestar emocional de les persones a qui acompanyen (suport entre iguals), tot complementant, des de la vessant més humana i de proximitat, la tasca dels professionals de la salut del centre on realitzen la seva tasca. Els valors que ens defineixen són: humanisme, proximitat, empatia, respecte i confidencialitat.

Els requisits per participar com a persona voluntària són:

- Ser major edat
- Tenir experiència en salut mental com a familiar i/o entorn significatiu
- Fer la formació inicial del programa de voluntariat "Fent costat - Entre Famílies"

Aquest programa el lidera la Federació Salut Mental Catalunya i a Lleida es comença a desplegar de la mà de la Coordinadora d'entitats de salut mental i addiccions i amb la col·laboració de Sant Joan de Déu Terres de Lleida i l'entitat Ondara Sió de Cervera.

Properament, s'està treballant per augmentar la xarxa i establir convenis amb altres serveis, com ara el GSS.

A més a més, s'ha incorporat durant el 2023, persones voluntàries de la regió dels Pirineus, per complementar la tasca. Augmentant el nombre de voluntaris fins a 8.

**Durant el 2023, a la nostra província s'han atès 8 persones.**

**El total de reunions de coordinació del programa** portades a terme, en format online i presencials han sigut de 10.

L'avaluació científica del programa la realitza la Universitat de Barcelona.

### **3.7. Club Social "El Refugi" de Sort**

És un espai de trobada polivalent i de suport a la integració i inserció comunitària de les persones que estan en tractament per un trastorn mental sever. Ofereix un conjunt d'activitats socials amb la finalitat d'estimular els usuaris, afavorint iniciatives, desenvolupant diferents activitats i tallers dins d'un marc relacional que permeti recuperar l'intercanvi social i les relacions d'amistat, i essent el punt de partida per a la participació en espais i àmbits normalitzats que potenciaran l'autonomia de la persona amb trastorn mental sever.

El club pretén proporcionar una estructura, facilitar suport logístic i motivació, per a la realització i organització d'activitats de lleure que responguin als interessos dels participants i que els posin en relació amb l'entorn i la comunitat. També pretén contribuir a la millora de la qualitat de vida dels seus membres mitjançant la participació en activitats associades al benestar i satisfacció personal, amb l'objectiu d'estimular els membres del Club perquè ells mateixos siguin els propis gestors del temps de lleure.

#### **Dades quantitatives 2023:**

- Nombre total de sol·licituds d'informació i acollida per accedir al servei a: 32 persones
- Nombre total de persones usuàries al llarg del període = 25 (Homes = 16 Dones = 9)
- Nombre d'usuaris/àries nous atesos dins del període = 2 vinculades + 1 en procés de vinculació + 1 vinculada però no compleix requisits d'edat per poder ser participant oficial del club
- Nombre de desvinculacions (sortides) del servei = 3
- Nombre d'usuaris per grups d'edat
  - ✓ 18-30 – 1
  - ✓ 31-40 – 2
  - ✓ 41-50 – 7
  - ✓ 51-60 – 6
  - ✓ 61-65 – 6
  - ✓ majors de 65 - 3
- Nombre d'activitats obertes a la comunitat = 58
- Nombre de persones que participen en les activitats obertes a la comunitat = 200

#### **3.7.1. Programa d'acompanyament integral per a persones amb problemàtica de salut mental a la comarca del Pallars Sobirà.**

El programa d'acompanyament integral és un programa personal d'acompanyament terapèutic integral que pretén afavorir la continuïtat de l'atenció a la persona i el desenvolupament de la seva autonomia personal, així com una vida de qualitat en el seu entorn. Aquest acompanyament es realitza a l'entorn de la persona amb problemàtica de salut mental i es cerca la seva vinculació a la xarxa d'atenció pública en salut mental. El projecte va començar l'agost de 2022 a la comarca del Pallars Sobirà, ja que l'alta dispersió i la dificultat d'accés al transport públic, provoca que

moltes persones pateixin dificultat a l'hora de vincular-se a la xarxa i adherir-se al tractament per al procés de recuperació.

Durant l'any 2023, el servei ha comptat amb 5 hores setmanals fixes d'un Educador Social, i 5 hores setmanals inicials d'una Integradora Social que han anat augmentant fins a ser-ne 20 hores setmanals. El servei ha estat finançat a través del Departament de Salut i del Departament de Drets Socials.

Durant l'any, **s'han ates 13 persones**, de les quals 10 són homes i 3 són dones.

Respecte a les edats, 2 persones tenen entre 18 i 40 anys, 9 persones tenen entre 40 i 65 anys i 2 persones tenen més de 65 anys.

A més, s'han realitzat un total de 117 coordinacions amb els recursos de la xarxa de salut mental i serveis socials del Pallars Sobirà.

## **4. Comissions de treball**

### **4.1 Consell de participació en salut mental**

Aquest espai es va crear a iniciativa de l'antic Departament de Benestar Social i Famílies i es va engegar el 16 d'Octubre de 2015.

Es va crear amb la voluntat que fos un espai que permetés transmetre propostes, demandes, necessitats per part dels especials protagonistes (les persones amb problemàtica de salut mental i les seves famílies) als delegats territorials dels Departaments de Treball, Afers Socials i Famílies i el Departament de Salut. Actualment, al Consell també hi participen representants del Departament d'Educació i de la Diputació de Lleida.

En aquest espai, tenen representació totes les associacions de familiars i primera persona de la província de Lleida i les persones tutelades a través de la Fundació Tutelar Intress.

A les sessions que s'han celebrat, s'han anat tractant qüestions informatives en l'àmbit de la salut mental, recursos socials i sanitaris i, s'ha establert diàleg sobre propostes de millora en els serveis prestats.

Durant l'any s'han realitzat un total de 2 sessions, d'una durada aproximada de 2 hores cadascuna.

### **4.2. Comissió d'Organització del Dia Mundial de la Salut Mental**

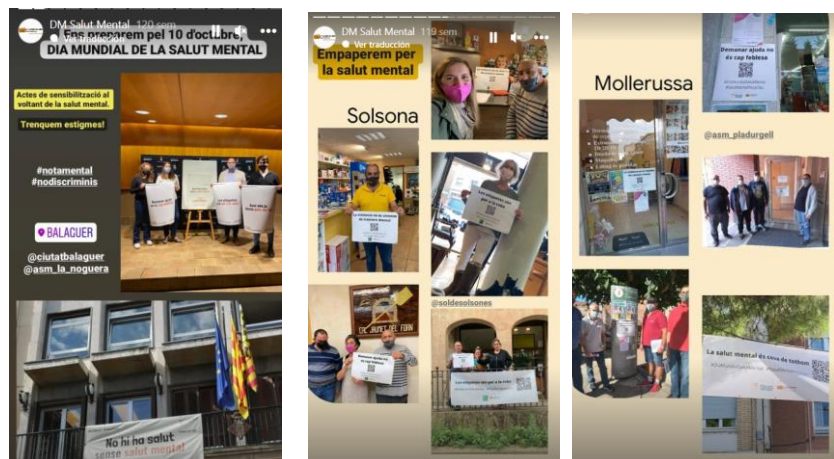
Enguany des de la Coordinadora s'ha dut a terme una campanya unificada de tots els actes que s'han desenvolupat a la província de Lleida, donant a conèixer les activitats de totes les entitats del territori. Va ser realitzada en col·laboració amb les entitats de la Coordinadora i Ocell de Foc Ponent i Ocell de Foc Alt Pirineu i Aran

Programa del Dia Mundial de la Salut Mental 2023



A cada comarca s’han portat a terme diferents actes i activitats per a tots els gustos on tothom podia participar segons interessos i motivacions.

Clicant al QR dels cartells publicats, es podia accedir a tota la programació segons la comarca escollida.



Des de caminades solidàries, projeccions i col·loquis , programes de radio en primera persona, taller d’arteràpia , l’hora del pati per l’alumnat dels instituts, lectures de manifest, bicicletada popular, xerrades de sensibilització vàries, entre d’altres.

**4.3 Comissió d’Organització del Dia Internacional de les Persones amb Discapacitat**

Com cada any, s’ha participat a la comissió d’organització d’aquest dia juntament amb les tècniques de les federacions de discapacitat de Lleida.

Les entitats participants han estat **Federació Allem, Down Lleida, Federació ECOM, FEPCAT, FESALUT, ONCE Lleida i Salut Mental Catalunya Terres de Lleida.**

S’han dut a terme vàries reunions, tant presencials com telemàtiques per poder organitzar l’acte. Enguany el lema ha sigut: **SOM PERSONES, NO ENS ETIQUETIS**

**SOM  
PERSONES**  
No ens etiquetis

**DIA INTERNACIONAL  
DE LES PERSONES  
AMB DISCAPACITAT**  
Lleida 2023

DEFICIENT  
DISMINUÏDA  
PARALÍTICA  
BOJA  
SUBNORMAL

#DiaPersonesDiscapacitat23  
#NoEnsEtiquetis

El dia 2 de desembre,  
celebrem el Dia de les Persones amb Discapacitat a Lleida

Vine a celebrar-ho amb nosaltres a la Sala Jaume Magre (Carrer Bisbe Torres, 2)

- **10.30 hores**  
Llegirem un **manifest** i **trencarem les etiquetes**.  
Amb la presentació de **#NOTORIE LLEIDA**, i l'acompanyament musical de **Trio Orfeu**.
- **11.00 hores**  
Sortirem al carrer i ballarem amb la **batucada TAMTAMUKEM**  
Des del Carrer Bisbe Torres, per Sant Antoni i fins a la Plaça Sant Joan



Organitzat per:



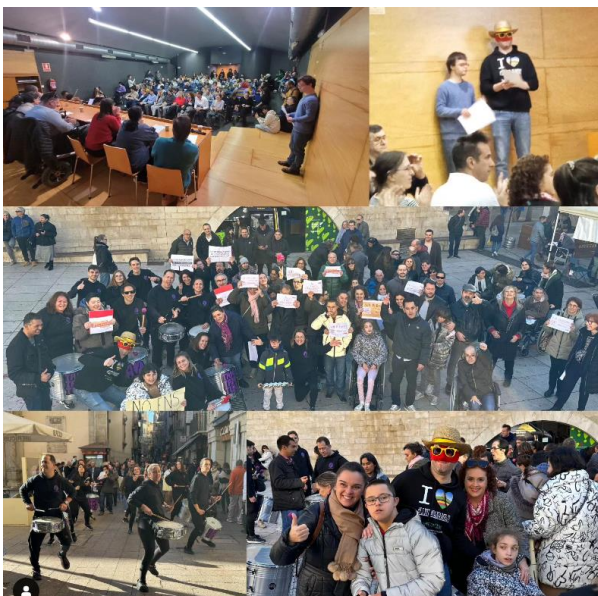
Aquest any, hem alçat la veu el dissabte dia 2 de desembre, un dia abans del **Dia Internacional de les Persones amb Discapacitat**, en un acte a la Sala Jaume Magre de Lleida, per exemplificar i posar de manifest les etiquetes que nos posen i què volem reivindicar.

L'acte, presentat pel Sr Postu (@posutreiglleida), ha consistit en la **lectura del manifest**, adaptat a lectura fàcil per part del projecte "Fem-ho fàcil" de Fundació ASPROS, seguidament **amb l'acompanyament musical de Trio Orfeu**.

Per tancar l'acte, diferents persones voluntàries de cada entitat organitzadora, han pujat per trencar cadascú, amb 1 etiqueta gran, segons les característiques que d'una manera errònia, se'ns imposa.

Seguidament hem sortit al carrer a seguir amb la Batucada TamTamTuken

Per una altra banda, durant tota la setmana hem omplert les xarxes socials tant amb el cartell de difusió com el vídeo, elaborat amb persones voluntàries de cada entitat.



#### 4.4. Taules de Salut Mental

Les Taules de Salut Mental són un espai de reflexió, intercanvi de recursos i treball col·laboratiu per promocionar l'atenció integral de la salut mental al territori. Cerquen la implicació de tots els agents relacionats amb l'atenció en salut mental: les entitats del Tercer Sector, l'administració pública local, l'administració comarcal, la Diputació i la representació territorial de conselleries o organismes de la Generalitat de Catalunya.

A la província de Lleida existeixen actualment **vuit taules** de salut mental i, s'assisteix a totes amb la intenció de conèixer quines són les preocupacions de cada territori envers la salut mental, poder unificar esforços i propostes d'acció des d'aquests espais. D'altra banda, des de la Coordinadora donem suport en totes les comissions de treball i a la creació de Taules en cada territori, assessorant en els aspectes metodològics. Aquest 2023 hem creat un espai INTERTAULES on les coordinacions de cada taula han pogut transmetre el seu bagatge, èxits i coses a millorar i han pogut remarcar les necessitats que es detecten des de territori. A més, s'ha acompanyat a dues comarques en la creació de la seva taula, el Solsonès i el Pallars Sobirà. Finalment, citar que mensualment ens coordinem amb l'equip de secretaris de taules de la Federació Salut Mental Catalunya.

**Les Taules actuals són:**

- ❖ Taula de Salut Mental Urgell-Segarra
- ❖ Taula de Salut Mental Pallars Jussà
- ❖ Taula de Salut Mental Les Garrigues
- ❖ Taula de Salut Mental La Noguera
- ❖ Taula de Salut Mental l'Alt Urgell
- ❖ Taula de Salut Mental Lleida-Segrià
- ❖ Taula de Salut Mental el Pla d'Urgell
- ❖ Taula de Salut Mental Alta Ribagorça

#### Participació dels tècnics a les reunions de les taules

TAULES	Plenàries	Institucionals	Grup Motor	Coordinació	Comissions de treball (Participació)	TOTAL
Urgell-Segarra	2	0	2	5*	1	10
Pla d'Urgell	2 **	1	3	2	0	8
Lleida-Segrià	2	0	4	1	2*	9
Garrigues	2**	0	0	3*	0	5
Noguera	0	0	3	2	0	5
Pallars Jussà	2	0	0	2	2	6
Alt Urgell	1	0	3	1	1*	6
Alta Ribagorça	1	0	1*	3**	0	4

TOTAL	12	1	16	19	5	53
*Indica una reunió online						



### Dades generals de les taules

TAULES	
Urgell-Segarra	Taula molt participativa i implicada. Durant el 2023 actualització de membres, tant de les comissions de treball com del GM. A l'última plenària es va explicar l'estructura recomanada des de les Taules de salut mental i es va actualitzar els membres de cada grup de treball i del GM. S'ha calendaritzat el 2024 i hem assumit les convocatòries del grup motor, de les plenàries i les presentacions i redaccions d'actes.
Pla d'Urgell	1ra. Plenària 2023, 4 persones assistents. 2a. Plenària augment a 12 persones. A les comissions de treball hi participen les mateixes persones del Grup Motor. A treballar el 2024, rodar amb nous membres el GM i afegir a les comissions de treball qui hi estigui interessat/da. Fomentar l'impuls i la motivació. S'ha calendaritzat el 2024 i hem assumit les convocatòries del grup motor, de les plenàries i les presentacions i redaccions d'actes.
Lleida-Segrià	Hi ha molta assistència a les plenàries però poca participació als grups de treball, hi havia un grup de treball aturat i hi havia conflicte per falta de comprensió de l'estructura de la taula. Per reduir el conflicte s'ha informat sobre l'estructura i generat materials i els membres del grup motor s'han posicionats com a portaveus dels grups de treball. Per reactivar el Grup de treball de la guia de recursos s'han unit amb Joves perquè tenen objectius comuns. Tenen una investigació en marxa sobre l'estigma en l'habitatge amb la Universitat de Lleida. Finalment s'ha creat una mesa institucional reservada a fer incidència política, s'ha calendaritzat el 2024, hem assumit la convocatòria de la plenària i la seva presentació i redacció de l'acta.
Garrigues	Durant 2023, el Grup Motor es considerava el mateix que la Plenària. A partir del gener, programades Comissions de Treball i es formarà un nou Grup Motor. Fomentar l'impuls i la motivació. A l'última plenària es va explicar

	l'estructura recomanada des de les Taules de salut mental i vam fer una dinàmica per a establir les línies de treball de cada grup de treball/comissió. A més, s'ha calendaritzat el 2024 i hem assumit les convocatòries del grup motor, de les plenàries i les presentacions i redaccions d'actes.
<b>Noguera</b>	Després de la COVID 19 la taula es va mantenir en mínims mantenint només l'organització d'actes de sensibilització. Enguany s'ha definit l'estructura de taula i s'han preparat 3 propostes de grup de treball pel 2024 amb portaveus del grup motor per a cada un. Finalment s'ha creat una mesa institucional reservada a fer incidència política i s'ha calendaritzat el 2024.
<b>Pallars Jussà</b>	Aquesta taula tenia comissions actives de sensibilització i actes. Manifestaven que hi havia poca participació. A l'última plenària es va explicar l'estructura recomanada des de les Taules de salut mental i vam fer una dinàmica per a establir objectius per al 2024. El resultat és la continuïtat de les dos comissions i una tercera que es dedicarà a treballar les problemàtiques d'habitatge i de transport a la comarca en relació a la salut mental. Finalment s'ha calendaritzat el 2024 i hem assumit la convocatòria de la plenària i la redacció de l'acta.
<b>Alt Urgell</b>	Aquesta taula estava paralitzada i només la comissió de sensibilització funcionava de forma independent. El problema és que es va rotar la coordinació de la taula de forma aleatòria i que havia sortit elegit no va complir. Aquest any juntament amb el Consell Comarcal i Intress hem reactivat la taula i hem realitzat una dinàmica per establir objectius i grups de treball pel 2024. Un de diagnosi de mancances formatives, un de guia de recursos i el de sensibilització es manté actiu. Finalment s'ha calendaritzat el 2024 i hem assumit la convocatòria de la plenària i la redacció de l'acta.
<b>Alta Ribagorça</b>	Aquesta taula només havia fet la plenària de constitució i es va fer una plenària per a definir el 2024. Es va explicar l'estructura de taules, es va fer una dinàmica per definir objectius i grups de treball. S'ha calendaritzat el 2024 i els grups de treball creats han sigut els de Organització d'actes, Protocol de coordinació en cas de crisi i organització d'activitats per a primeres persones. Hem assumit la convocatòria de la plenària i la redacció de l'acta.

#### **4.5. Coordinació Territorial del Programa Activa't per la Salut Mental.**

Durant el 2023, la Coordinadora ha continuat formant part de les reunions de Coordinació Territorial del Programa Activa't per la Salut Mental de la Federació Salut Mental Catalunya.

El projecte Activa't per la Salut Mental pretén aconseguir que persones amb problemes de salut mental i els seus familiars esdevinguin agents de salut actius en el seu propi procés de recuperació.



És un projecte pilot que es va iniciar al 2015 a 13 municipis catalans. A Lleida, l'Associació Salut Mental Ponent és l'encarregada d'acollir el programa. Durant el 2019 el programa també es va estendre a les comarques de l'Alt Pirineu i Aran amb l'acollida de Salut Mental Pallars i Alba Jussà SCL, on la Coordinadora també ha estat present en les coordinacions respectives. El nostre paper és servir d'enllaç entre totes les entitats del territori i els programes específics de formació per a familiars i primera persona.

#### **4.6 Comissions Clubs Socials**

Salut Mental Catalunya Terres de Lleida va tornar a engegar aquestes comissions el 2018. Les comissions de clubs socials es van crear al 2013 com a proposta de la Federació Salut Mental Catalunya, que va creure que l'elevat nombre de serveis i les diferències existents entre ells, dificultava la posada en marxa de dinàmiques de caire més participatiu per resoldre les dificultats metodològiques i tècniques que puguin tenir els equips en el seu dia a dia. El criteri territorial potencia, no només el treball en xarxa, sinó també el treball col·laboratiu, unificant esforços, aprofitant i maximitzant els recursos i potenciant la dimensió de les accions.

Aquest any, hem continuat desenvolupant aquest espai de treball i suport, des del que conjuntament, hem acompanyat a les entitats a presentar la documentació necessària d'acreditació del servei.

#### **4.7 Comissió Propostes Milliores Atenció GSS**

Aquesta Comissió que té per objectiu establir millores en el Servei de salut mental per a adults. La Comissió estava inicialment integrada per dos professionals de l'Hospital, dues primeres persones i dos familiars i està dinamitzada per la tècnica de la Coordinadora d'entitats de salut mental i addiccions i el Tècnic de l'Espai Situat de Lleida. Es tanca el 2022 amb el disseny definitiu de les enquestes de satisfacció i millora del servei dirigides als professionals de l'Hospital Santa Maria, als familiars i a les primeres persones.

Durant aquest 2023, hem realitzat 3 reunions i hem incorporat 1 professional i 1 familiars de les comarques del Pirineu, i hem treballat per millorar aspectes bàsics dels serveis com la informació que es dona en cadascun d'ells, hem aconseguit que es treballi per ampliar el rober de la Unitat d'Aguts i que a les reunions de la Comissió hi sigui present un directiu de GSS.

#### **4.8. Grup Impulsor del canvi en l'atenció a la salut mental i les addiccions a l'Alt Pirineu i Aran**

Aquest grup activista neix el 2023 davant la marxa de dos professionals de la psiquiatria i per la preocupació de tècnics, familiars i primeres persones de les comarques de l'Alt Urgell, els dos Pallars, la Vall d'Aran i l'Alta Ribagorça. Aquestes persones formaven part tant d'associacions i entitats comunitàries, com de serveis de la xarxa pública de salut com de familiars, com primeres

persones i familiars independents. El grup s'organitza en reunions i aconseguim reunir-nos periòdicament amb la regió sanitària de l'Alt Pirineu i Aran. A nivell de Grup hem realitzat 4 reunions per decidir les necessitats a transmetre amb una mitjana de 6 participants per reunió i 3 reunions amb la Regió Sanitària.

Entre els èxits destaquem l'augment del coneixement de la realitat dins de la Regió i dels seus serveis i projectes, i per tant, l'augment de la transparència, s'ha aconseguit que al 2024 es pugui fer difusió a les ABS de tota la tasca que es fa des de la xarxa associativa i hem pogut fer constar que el protocol de trasllats involuntaris necessita actualitzar-se per les situacions complexes a les que no dona resposta i la poca utilitat que té per a poder denunciar una mala praxis.

## 5. Conferències i Formacions

Les tècniques de SMC Terres de Lleida han assistit a un total de 2 formacions i 2 jornades. Sempre amb l'objectiu d'ampliar horitzons i poder aprofundir més àmpliament sobre quins son els aspectes que influeixen a la nostra salut mental i la de les persones que ens envolten. També hem accedit a formacions i experiències innovadores i competents en aquest àmbit per a seguir coneixent més sobre la realitat de la salut mental

### Formacions:

- 1) Introducció Teòrica i pràctica a la visió sistèmica
- 2) Vinculació de persones aïllades amb problemàtica de salut mental greu

### Jornades:

- 1) Pla Salut Regió Sanitària Lleida
- 2) V Jornades Intervenció Comunitària Salut Mental Lleida

## 6. Pla de Comunicació

### 6.1 Xarxes Socials i Web

Des de la Coordinadora d'entitats considerem de vital importància ser visibles a la societat, en general. Anem treballant la nostra pàgina web, per tal que sigui més visible i arribi a més gent. També ha estat actualitzada amb el portal de transparència i és un recurs on es publiquen les notícies i activitats actualitzades de les entitats de la província de Lleida: [www.salutmentalterresdelleida.org](http://www.salutmentalterresdelleida.org).

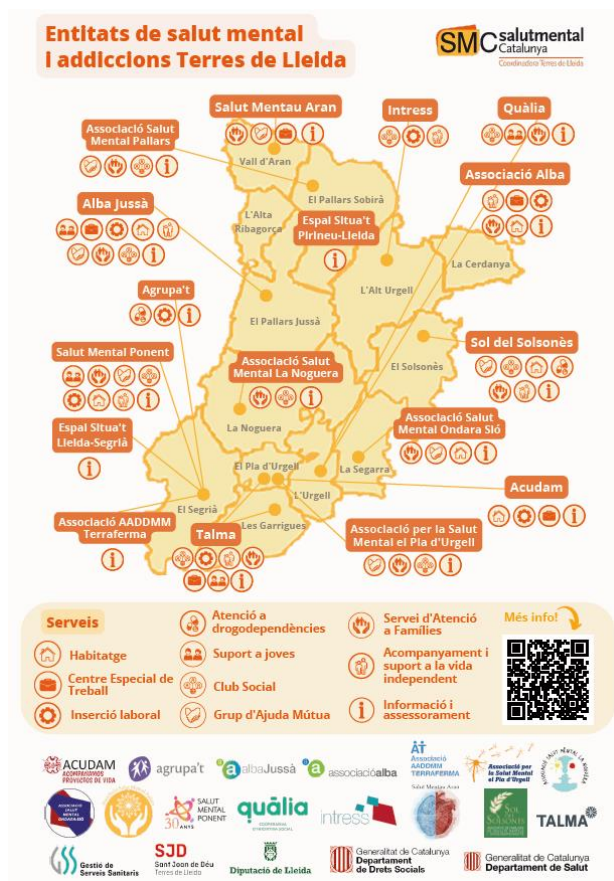
**INSTAGRAM:** 61 publicacions el 2023 i 1005 seguidors

**TWITTER: 63** publicacions el 2023 **342** seguidors

**FACEBOOK 61** publicacions el 2023 **395** seguidors

És necessari que la nostra Coordinadora d'entitats de Salut Mental i Addiccions estigui a les xarxes socials i, que a tothom a qui li interessi pugui conèixer el seu estat i quines accions està portant a terme. També establím aliàncies amb altres recursos per a millorar i crear sinèrgies que ens beneficien i ens fan créixer.

Paral·lelament, continuem fent difusió de totes les entitats i de la pròpia Coordinadora mitjançant el repartiment, tant de díptics de la Coordinadora als diferents recursos de salut mental de la província de Lleida com del mapa de recursos de la província de Lleida.



## 7. Avaluació

Considerem l'avaluació com un element inherent al propi desenvolupament dels programes i projectes d'intervenció social amb la finalitat de conèixer com es desenvolupen, així com per

reorientar l'execució dels processos en cas que sigui necessari. En aquest cas, els objectius d'avaluació del projecte "Suport a les entitats de la província de Lleida" han estat:

- ❖ Avaluar la **implementació** del projecte.
- ❖ Avaluar el **grau de satisfacció i impacte del servei** entre els equips professionals de les entitats que integren la Coordinadora.
- ❖ Identificar els **punts forts i els aspectes de millora**.

La metodologia utilitzada per dur a terme aquesta avaluació s'ha basat en la combinació de tècniques quantitatives i qualitatives. A través d'aquesta metodologia, hem pogut conèixer quines són les variables que apareixen en relació a la satisfacció del programa, l'afectació en l'àmbit territorial i el nivell de governabilitat i participació. La recollida d'informació s'ha realitzat a través de dues enquestes, una dirigida a l'equip professional i, l'altra als membres de la Junta Directiva.

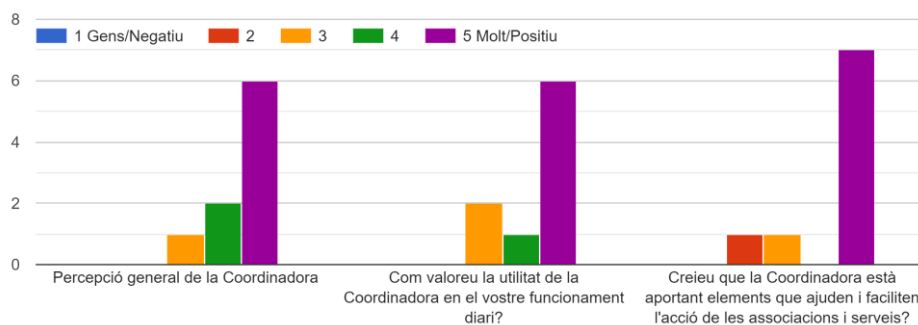
## 7.1 Resultats

### Resultats avaluació Equips Professionals Entitats de la Província de Lleida

#### A) Qüestions generals

Aquest apartat està destinat a valorar la relació de cada entitat amb la Coordinadora i com aquesta contribueix en el desenvolupament de la seva tasca. La puntuació es realitza de 0 a 5, éssent el valor 0 interpretat com a *Gens/Negatiu* i el 5 com a *Molt Positiu*. A continuació, mostrem la nota mitja en el nivell de preguntes.

Sobre la vostra relació amb la Coordinadora i com aquesta contribueix en el desenvolupament de la vostra tasca.



Destaquem els següents comentaris en l'apartat de reflexions obertes:

• Les reunions són clares i concises, res a millorar

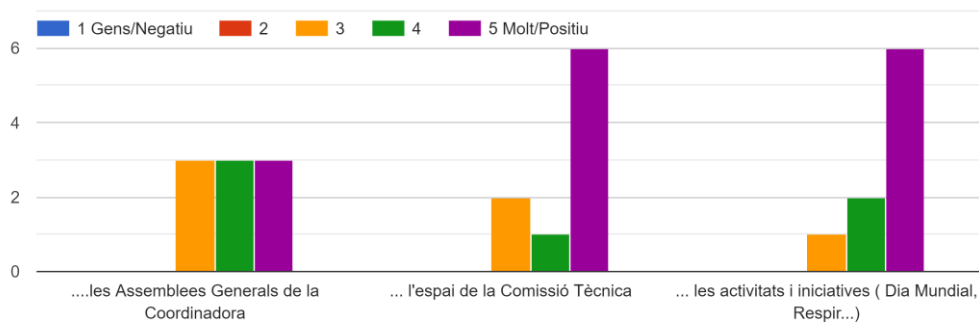
Crec que la tasca que fa actualment la coordinadora és excepcional, aquest 2023 heu treballat molt per posar-vos al dia amb tots els temes i per ajudar a totes les entitats. Us felicito molt fort i espero poder continuar treballant plagades aquest 2024. Gràcies!

•

## B) Participació i governança a la Coordinadora

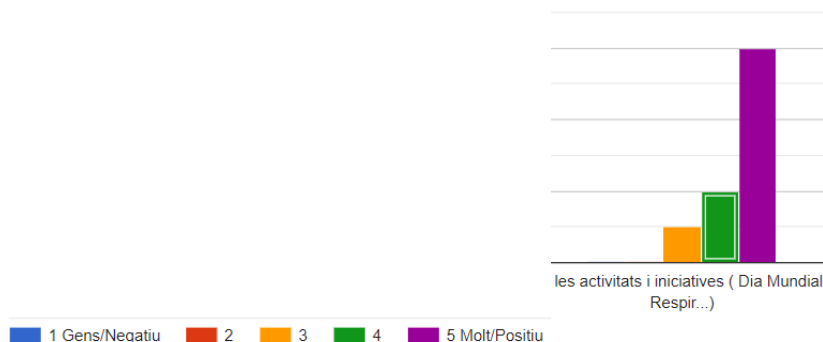
En aquest espai passem a valorar els espais de participació i governança que ofereix la Coordinadora en format de Junta Directiva, Assemblees, etc... La puntuació es realitza de 0 a 5, essent el valor 0 interpretat com a *Gens/Negatiu* i el 5 com a *Molt Positiu*. A continuació, mostrem la nota mitja en el nivell de preguntes.

En relació als espais d'assemblea i de coordinació, quina opinió en teniu sobre...



## C) Activitats i iniciatives de caràcter general

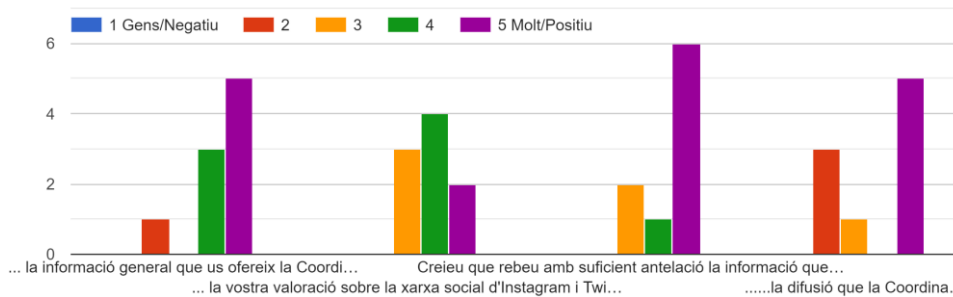
En aquest apartat valorem les iniciatives de pilotatge i les noves activitats que la Coordinadora ha posat en marxa en els últims anys, conjuntament amb les entitats. La puntuació es realitza de 0 a 5, essent el valor 0 interpretat com a *Gens/Negatiu* i el 5 com a *Molt Positiu*. A continuació, mostrem la nota mitja en el nivell de preguntes.



## D) Comunicació i publicacions

En aquest apartat passem a valorar la informació que la Coordinadora realitza i la difusió de projectes i activitats. La puntuació es realitza de 0 a 5, essent el valor 0 interpretat com a *Gens/Negatiu* i el 5 com a *Molt Positiu*. A continuació, mostrem la nota mitja en el nivell de preguntes.

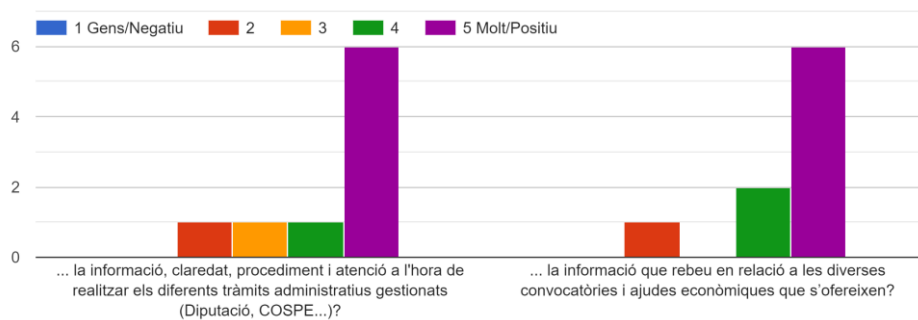
En relació a la informació que us fa arribar la Coordinadora, com valoreu...



### E) Tràmits i Ajuts Econòmics

En aquest apartat analitzem el suport que s'ofereix des de la Coordinadora en la realització, informació i formació de tràmits i el cicle de subvencions públiques. La puntuació es realitza de 0 a 5, essent el valor 0 interpretat com a *Gens/Negatiu* i el 5 com a *Molt Positiu*. A continuació, mostrem la nota mitja en el nivell de preguntes.

Sobre els aspectes relacionats amb la gestió, la sol·licitud d'ajuts. Com valoreu...



En l'apartat de conclusions o aspectes a millorar, destaquem els següents comentaris:

- funciona bé
- Diferenciar entre temes particulars de clubs o d'associació en general i convocar a les referents depenent dels temes. Potser una específica de clubs i una altra d'associacions
- Proposem una reunió a l'any presencial
-

Adaptar horaris de formacions, reunions, assemblees... a les entitats  
Gestionar la burocràcia de les entitats petites que no tenen personal tècnic  
Apropar els recursos als territoris de muntanya

Crec que la tasca que fa actualment la coordinadora és excepcional, aquest 2023 heu treballat molt per posar-vos al dia amb tots els temes i per ajudar a totes les entitats. Us felicito molt fort i espero poder continuar treballant plagades aquest 2024. Gràcies!

## 9. Conclusions finals i continuïtat del projecte

Des de l'Associació SMC-Terres de Lleida, Coordinadora d'entitats, desenvolupem un treball coordinat i en xarxa, acollint a totes les entitats del territori de Lleida, que treballen dins l'àmbit de la salut mental amb la finalitat d'unificar esforços i establir sinèrgies i objectius comuns.

Ens basem en la gestió de programes de salut mental del territori, en la garantia de la seva execució, aprofitant l'eficiència dels recursos i dels mitjans que hi intervenen i mitjançant l'apoderament del sector de salut mental de les terres de Lleida

A més, pretenem unificar un model únic a nivell territorial on, la coordinació del servei es porti a terme pel tercer sector i els agents implicats siguin tots els serveis de salut mental, públics i/o privats. A més de comptar amb la participació no únicament dels familiars sinó també dels professionals del sector i de les persones afectades per una problemàtica de salut mental

Durant el 2024 pretenem donar continuïtat i, fins i tot, poder comptar amb més recursos tècnics i econòmics per tal d'implementar, més àmpliament, un servei de suport i coordinació a les diferents entitats, tant per als familiars i persones cuidadores com per a les persones usuàries de salut mental la província de Lleida.

Impulsar i coordinar nous projectes específics sorgits de la detecció de necessitats que es produeixen en els nostres espais de coordinació, com refermar la dinamització de les Taules de Salut Mental de la província de Lleida i l'impuls del projecte de voluntariat en centres hospitalaris de la ciutat de Lleida, per facilitar un suport més extens.

Encarem aquest 2024 ple de reptes i oportunitats per seguir treballant per la salut mental.

**Josep Àngel Lavin Llano**  
**President Salut Mental Catalunya Terres de Lleida**  
**Coordinadora entitats Salut Mental i Addiccions**